

T.C.
POLATLI KAYMAKAMLIĐI
NAMIK KEMAL ORTAOKULU MÜDÜRLÜĐÜ



2024-2028 STRATEJİK PLANI



Öğretmenler, yeni nesil sizin eseriniz olacaktır.
Mustafa Kemal ATATÜRK

Okul/Kurum Bilgileri

Tablo 1: Kurum Bilgileri

İli: ANKARA		İlçesi: POLATLI	
Adres:	Şehitlik Mahallesi 13 Eylül Caddesi Kabil Sok. No:4	Coğrafi Konum (link)	https://goo.gl/maps/ZyQuYR5iZFC2
Telefon Numarası:	03126212636	Faks Numarası:	03126212636
e- Posta Adresi:	711027@meb.k12.tr	Web adresi: sayfası	www.polatlinamikkemal.meb.k12.tr
Kurum Kodu:	711027	Öğretim Şekli:	Tam Gün



Sunuş

Bilindiği üzere bütün dünya; toplumsal, siyasi, iktisadi ve teknolojik alanda hızlı bir deęişim içine girmiştir. Ülkemiz için de bu hızlı deęişime ve gelişime ayak uydurmak hayati önem taşımaktadır. Özellikle bu bağlamda eğitimde yeni yaklaşım ve uygulamaların hayata geçirilmesi, küresel yarışta bir yer edinebilmek adına bizim için mecburi olmuştur.

Stratejik yönetim anlayışıyla, toplumun taleplerine duyarlı, katılımcı, nerede bulunduğunu tanımlayabilen, ulaşmak istediği yer için kararlı, önceliklerini belirlemiş, şeffaf ve etkin bir kamu yapılanması benimsenmiştir.

Eğitim kurumlarının stratejik planlarının güçlü olması ve bu planlamanın etkin şekilde kullanılması, kendilerinden beklenenleri yerine getirebilmeleri bakımından önemlidir. Bu kurumların gelişmesi, çevreye uyum sağlaması yanında çevreyi de deęişime hazırlayabilmesi, açık ve dışa dönük stratejilerle mümkündür.

Stratejik planlar, toplumun ihtiyaçlarına göre düzenlenmeli ve bu ihtiyaçlara, taleplere göre de yapılandırılmalıdır. Millî Eğitim Bakanlığı tarafından açıklanan 2023 Eğitim Vizyon Belgesi, bizim okulumuz için yapacağımız çalışmalarımıza da kaynaklık etmiştir. Vizyon Belgesi, eğitimin ihtiyaçlarına çözüm olabilecek parametreler tanımaktadır. Bu parametreler Namık Kemal Ortaokulu 2024-2028 stratejik planına da yansıtılmıştır. Önceliğimiz yerli ve millî öğrenci yetiştirerek yerli ve millî üretimin alt basamağını öğrencilerimize izah etmektir. Üreten, değerlerini bilen, bilime yönünü dönen, kültürünü yaşayan ve yaşatan, kendi öz dilini kullanan nesiller yetiştirmek umuduyla...

2024-2028 dönemi stratejik plan hazırlık sürecinde emeği geçen ve katkıda bulunan tüm meslektaşlarıma teşekkür ederim.

Yıldırım GÜVEZ

Okul Müdürü

İÇİNDEKİLER	SAYFA NO
PLAN KAPAĞI	1
ATATÜRK RESMİ	2
KURUM BİLGİLERİ	3
SUNUŞ	4
İÇİNDEKİLER	5
TABLolar DİZİNİ	6
KISALTMALAR	7
BÖLÜM 1: GİRİŞ VE STRATEJİK PLAN HAZIRLIK SÜRECİ	8
1. Strateji Geliştirme Kurulu Ve Stratejik Plan Ekibi	8
2. Planlama Süreci	8
BÖLÜM 2: DURUM ANALİZİ	9
1. Kurumsal Tarihçe	9
2. Uygulanmakta Olan Planın Değerlendirilmesi	10
3. Mevzuat Analizi ve Yasal Yükümlülükler	12
4. Üst Politika Belgelerinin Analizi	14
5. Faaliyet Alanları İle Ürün Ve Hizmetlerin Belirlenmesi	21
6. Paydaş Analizi	22
7. Kuruluş İçi Analiz	26
7.1. Teşkilat Yapısı	29
7.2. İnsan Kaynakları	30
7.3. Teknolojik Düzey	33
7.4. Mali Kaynaklar	35
7.5. İstatistikî Veriler	36
8. Dış Çevre Analizi (PESTLE)	38
9. GZFT Analizi	40
10. Tespit ve İhtiyaçların Belirlenmesi	43
BÖLÜM 3: GELECEĞE BAKIŞ	45
1. Misyon	45
2. Vizyon	46
3. Temel Değerler	46
BÖLÜM 4: AMAÇ, HEDEF VE STRATEJİLERİN BELİRLENMESİ	47
1. Amaç ve Hedeflere İlişkin Mimari	47
2. Performans Göstergeleri	50
3. Stratejilerin Belirlenmesi	50
4. Maliyetlendirme	55
BÖLÜM 5: İZLEME VE DEĞERLENDİRME	56
BÖLÜM 6: EKLER	60

TABLolar LİSTESİ	SAYFA NO
Tablo 1. Kurum Bilgileri	3
Tablo 2. Strateji Geliştirme Kurulu ve Stratejik Plan Ekibi Tablosu	8
Tablo 3. Polatlı Namık Kemal Ortaokulu Müdürlüğü 2019-2023 Stratejik Planı Yıllara göre AMAÇ-HEDEF Gerçekleşme Durumları	11
Tablo 4. Üst Politika Belgeleri Analizi Tablosu	14
Tablo 5. Faaliyet Alanlar/Ürün ve Hizmetler Tablosu	21
Tablo 6. Öğrenci Memnuniyet Anketi	23
Tablo 7. Öğretmen Memnuniyet Anketi	24
Tablo 8. Veli Memnuniyet Anketi	25
Tablo 9. Öğretmenlerin katıldığı Hizmet İçi Eğitim Programları	26
Tablo 10. Yöneticilerin Katıldığı Hizmet İçi Eğitim Programı	26
Tablo 11. Kurumdaki Mevcut Hizmetli /Memur Sayısı	27
Tablo 12. Okul/Kurumdaki Rehberlik Hizmetleri	27
Tablo 13. Sınıf ve Öğrenci Bilgileri	27
Tablo 14. Öğrencilerin Ortaöğretime Geçiş Başarı Durumları	28
Tablo 15. Ödül ve Yaptırımlar	28
Tablo 16. Okul Branş Norm Durumları	30
Tablo 17 Kurumdaki Mevcut Öğretmen Sayısı	30
Tablo 18. İdari Personelin Hizmet Sürelerine İlişkin Bilgiler	30
Tablo 19. Çalışan Bilgi Tablosu	31
Tablo 20. Okul/Kurumda Oluşan Yönetici Sirkülasyon Oranı	31
Tablo 21. Öğretmen Hizmet Süreleri	31
Tablo 22. Çalışanların Görev Dağılımları	32
Tablo 23. Teknolojik Kaynaklar Tablosu	33
Tablo 24. Fiziki Mekân Durumu	34
Tablo 25. Mali Kaynaklar	35
Tablo 26. 2024-2028 Dönemi Kaynak ve Tahmini Maliyet Tablosu	35
Tablo 27. Gelir-Gider Tablosu ve Harcama Kalemleri	36
Tablo 28. Okul Künyesi	36
Tablo 29. Okulumuz Bina ve Alanları	37
Tablo 30. Sivil Savunma Çalışmaları ve Ekipmanları	37
Tablo 31. PESTLE (Politik-Yasal, Ekonomik, Sosyo-Kültürel, Teknolojik, Ekolojik, Etik) Analiz Tablosu	39
Tablo 32. Amaç, Hedef, Gösterge ve Stratejilere İlişkin Kart Şablonu	50
Tablo 33. İzleme ve Değerlendirme Şablonu	56

KISALTMALAR
RAM: Rehberlik Araştırma Merkezi
KHK: Kanun Hükmünde Kararname
AB: Avrupa Birliği
TÜBİTAK: Türkiye Bilimsel ve Teknolojik Araştırma Kurumu
FATİH: Eğitimde Fırsatları Artırma ve Teknolojiyi İyileştirme Hareketi
EBA: Eğitim Bilişim Ağı
ÖBA: Öğretmen Bilişim Ağı
STK: Sivil Toplum Kuruluşu
GZFT: Güçlü-Zayıf-Fırsat-Tehdit
SWOT: Strengths, Weaknesses, Opportunities, Threats
İKS: İlköğretim Kurum Standartları
LGS: Temel Eğitimden Ortaöğretime Geçiş Sınavı
MEB: Milli Eğitim Bakanlığı
MEM: Milli Eğitim Müdürlüğü
MEBBİS: Milli Eğitim Bakanlığı Bilgi İşlem Sistemleri
PESTLE: Politik, Ekonomik, Sosyal, Teknolojik, Yasal ve Çevresel Kurum Analizi

BÖLÜM 1. GİRİŞ VE STRATEJİK PLANIN HAZIRLIK SÜRECİ

1.Strateji Geliştirme Kurulu ve Stratejik Plan Ekibi

Tablo 2. Strateji Geliştirme Kurulu ve Stratejik Plan Ekibi Tablosu

Strateji Geliştirme Kurulu Bilgileri		Stratejik Plan Ekibi Bilgileri	
Adı Soyadı	Ünvanı	Adı Soyadı	Ünvanı
Yıldırım GÜVEZ	OKUL MÜDÜRÜ	Pınar BAŞAR	MÜDÜR YARDIMCISI
Salim TUTAR	MÜDÜR YARDIMCISI	Behice Nur KALKAN	ÖĞRETMEN
Dilaver BAZ	ÖĞRETMEN	Melih YETİK	ÖĞRETMEN
Canan HAMARAT	OKUL AİLE BİRLİĞİ BAŞKANI	Sevilay ERDOĞAN	ÖĞRETMEN
Gülizar OĞAN	OKUL AİLE BİRLİĞİ YÖNETİM KURULU ÜYESİ	Ayşe ÇAKMAKTEPE	GÖNÜLLÜ VELİ
		Derya ÇOKO	GÖNÜLLÜ VELİ

2. Planlama Süreci

2024-2028 dönemi stratejik plan hazırlanma süreci Strateji Geliştirme Kurulu ve Stratejik Plan Ekibi'nin oluşturulması ile başlamıştır. Ekip tarafından oluşturulan çalışma takvimi kapsamında ilk aşamada durum analizi çalışmaları yapılmış ve durum analizi aşamasında, paydaşlarımızın plan sürecine aktif katılımını sağlamak üzere paydaş anketi, toplantı ve görüşmeler yapılmıştır. Durum analizinin ardından geleceğe yönelim bölümüne geçilerek okulumuzun amaç, hedef, gösterge ve stratejileri belirlenmiştir.

Namık Kemal Ortaokulu, eğitim- öğretim faaliyetlerini bir üst kaliteye çıkarabilmek ve başta öğrencilerine ve diğer paydaşlarına çok yönlü gelişim ürünü sağlamak amacıyla stratejik planlama sürecine girmiştir. Bu doğrultuda 2019-2023 Stratejik Planı değerlendirilmiş; planda yer verilen hedefler ve stratejik amaçlar gözden geçirilmiştir.

2024-2028 Okul Stratejik Planının hazırlaması için üst yazı ile görevlendirilen stratejik planlama koordinasyon ekibi üyeleri öncelikle stratejik planlama hakkında alan taraması yapmış, örnek okulların stratejik planlarını ve bir önceki okul stratejik planını (2019-2023) titizlikle incelemiştir. Görev dağılımları yapıp, bir yandan gerekli yerlerin bilgi güncellemeleri devam ederken bir yandan da mevcut durum analizi “Memnuniyet anketleri” ve “GZFT anketi” çalışmaları yapılarak ortaya çıkarılmıştır. Mevcut durum analizi ortaya çıkarıldıktan sonra koordinasyon ekibi ile ikinci bir toplantı yapılmıştır. Bu toplantıdaki amaç, Memnuniyet Anketleri ve GZFT verilerinin sonuçlarını inceleyerek okulun iyileştirilmesi gereken alanlarını ortaya çıkarmak ve stratejik amaçlar ve hedefler konusunda beyin fırtınası yapmaktır. Geleceğe Yönelim ve İzleme Değerlendirme Çalışmalarını da kapsayan bu toplantı sonucunda stratejik planının ana taslağı oluşturulmuştur.

BÖLÜM 2. DURUM ANALİZİ

1. Kurumsal Tarihçe

Okulumuz 1959 yılında Devlet Üretme Çiftliği'nin Şehitlik Mahallesi'ndeki boş durumda bulunan üç parça binası üzerinde 1 müdür 6 öğretmen ve 150 öğrenci ile o bölgenin eğitim öğretim ihtiyacını karşılamak üzere açılmıştır. İlköğretim Kurulu kararı ve Bakanlık onayı ile adı Vatan Şairimiz Namık Kemal'in ismi verilmiştir. 1978 yılında aynı bahçe içerisinde 6 derslik 3 katlı yeni okul binası yapılmaya başlanmış, 1982 yılı Şubat ayında ise yeni binada eğitim öğretime başlanmıştır. 18/08/1997 tarihli ve 4306 sayılı “**8 Yıllık Kesintisiz Eğitim Kanunu**”nun TBMM’de kabul edilmesinden sonra ortaokullar kapatılmış, ilkokulların yerini 8 yıl kesintisiz eğitim veren ilköğretim okuluna dönüşmüştür. 2010 yılında inşa edilen yeni binasına 2011-2012 eğitim öğretim yılında taşınmıştır.

Okulumuz 13.06.2012 tarihinde 6287 sayılı yasa ile okulumuz ilköğretim okulu iken ortaokula dönüştürülmüştür.

Tarihi gelişimi yukarıda sunulan okulumuzda günümüze kadar hizmet veren kurum müdürleri aşağıda sunulmuştur:

Nihat MENET (2002-2011), Hasan DURAN (2011-2014), Atilla AKINCI (2014- 2019), Ramazan ÇAKMAKTEPE (2019-2023), Yıldırım GÜVEZ (2024-...)

Okulumuz 2023-2024 eğitim öğretim yılında Normal eğitim veren, 32 Derslik ile 56 kadrolu öğretmeni, 3 müdür yardımcısı ile 523 erkek 500 kız olmak üzere 1023 öğrencisine hizmet vermektedir. Ayrıca okulumuzda 2 derslikli 4 şubemizde 48 anasınıfı öğrencisi ikili eğitim görmektedir.

2.Uygulanmakta Olan Stratejik Planın Deęerlendirilmesi

Okulumuz 2019-2023 Stratejik Planı'nda, 3 adet stratejik ama, 5 adet hedef, 39 adet performans gstergesi ve 31 adet eylemimiz bulunmaktadır.

Yakın dnya tarihi aısından 2020 yılının nemli izler bırakan bir yıl olarak hatırlanacağı muhakkaktır. 2019 yılının son aylarında ortaya ıkan COVID-19 virüsü, tm dnyaya hızla yayılmış ve kısa bir sre sonra Dnya Saęlık rgt tarafından “Kresel Salgın” ilan edilmiştir. Mdrlęmz; COVID-19 salgın srecini ilk aylardan itibaren aktif bir şekilde takip etmiş ve Bakanlıęımızın eęitime ara verme kararını aıkladığı dnemde tm hazırlıklarını tamamlamıştır. Bu sre, Mdrlęmzn gerekli durumlarda eęitim ve ğretim faaliyetlerini evrimii ortamlarda yapma ve hizmet alanlarını dijitalleştirme eęilimlerini glendirmiştir.

2019 ve 2020 yılı genel raporları karşılaştırıldığında hedeflere ulaşılamayan ve nemli oranda iyileşmeye aık alanların olduęu gze arpmaktadır.

lkemizin salgın ile mcadele ettięi, okulların tatil edildięi, seyreltilmiş eęitim ile hibrit eęitim srelerinde, ğretmenlerimizin ve okul yneticilerimizin mesleki ve bireysel gelişimlerinin ulusal ve uluslararası sertifikalı eęitim programları ile desteklenmesine ynelik eęitimler uzaktan eęitim programları ile beraber srdrlmştr.

2021 yılının ilk yarısı boyunca dnyada ve lkemizde grlmekte olan salgın nedeniyle alınan tedbirler kapsamında eęitim ğretim evrimii olarak gerekleşmiştir. 2021-2022 eęitim ğretim yılının eyll ayında başlamasıyla birlikte lkemizde kesintisiz yz yze eęitim ğretime geilmiştir. Bu kapsamda 2021 yılının kısmen uzaktan kısmen yz yze eęitimin yapıldığı bir yıl olması nedeniyle bazı performans gstergelerinde izleme ve deęerlendirme aısından bazı hedeflere beklenen dzeyde ulaşılamamıştır.

2021 yılı sonu verilerine gre 2019-2023 Stratejik Planı'nda yer alan performans gstergelerinden 2018 yılına (bařlangı deęeri) gre gerileme gzlenenler ve %0-49,99 gerekleşme saęlananlara iliřkin deęerlendirme yaptığımızda; zel gereksinimi olan ocuklar iin nitelikli eęitime eriřim konusunda zorlukları da beraberinde getirmiştir. zellikle salgının ilk yılında okulların belirsiz aralıklarla kapalı olması, alışıldık dzenleri bozulan ve uzaktan eęitime eriřim imknları kısıtlı olan zel gereksinimli ğrenciler iin zorlayıcı olmuřtur. Bununla birlikte, okul ncesi eęitimin zorunlu eęitim kapsamı dıřında tutulması ve salgın srecinde okula devam etmenin veli rızasına baęlı olması gibi nedenlerle bazı ailelerin ocuklarını yz yze eęitime gndermemeyi tercih etmesi yaygın bir eęilim olmuřtur. Sosyal etkinliklerin byk bir oęunluęu iptal edilmiş, ertelenmiş ya da bir araya gelince salgının buluşma riski nedeniyle kısıtlı sayılarla gerekleşmesi bu performans gsterge hedeflerine ulaşılamamasında byk etkisi olmuřtur.

2021 yılı, bir yandan COVID-19 salgınıyla mücadelenin devam ettiği diğer yandan da normalleşme sürecine yönelik önemli adımların atıldığı bir yıl olmuştur. Bu yönüyle 2021 yılı, hem salgın sürecinde meydana gelen öğrenme kayıplarının telafisi hem de salgın sonrası eğitim sürecinin şekillenmesinde kritik bir yıl olarak tamamlanmıştır.

2022 yılı izleme ve değerlendirme bulguları Müdürlüğümüz performansının; salgın sonrası yüz yüze eğitime geçilmesi, dezavantajlı grupların desteklenmesi, zorunlu eğitimde okullaşma, fiziki altyapının geliştirilmesi, bilişim altyapısının güçlendirilmesi, uzaktan eğitim kapasitesinin artırılması, öğretmen ve derslik başına düşen öğrenci sayısının azaltılması, mesleki eğitim okullarının ülke ekonomisine katkısının artırılması gibi birçok konuda önceki yıllara göre arttığını göstermektedir. Öğrenci başarısı ve öğrenme kazanımlarında önemli iyileşmeler göze çarpmaktadır. Öğretmen ve okul yöneticilerinin gelişimlerini desteklemek amacıyla zengin ve çeşitli içerikte çok sayıda faaliyet gerçekleştirilmiştir.

2022-2023 eğitim öğretim yılında, ülkemizde meydana gelen 6 Şubat deprem felaketi nedeniyle ilimiz çok göç almıştır. Gerek yaşanan bu iç göç gerekse okulumuzda yapılan güçlendirme faaliyetleri kapsamında şube başına düşen öğrenci sayıları vb. göstergelerimizde beklenmeyen değişiklikler olmuştur. 39 performans göstergesinden 14 göstergemiz % 90 ve üzeri hedefe ulaşma, 21 göstergemizde % 50-89,99 makul düzeyde hedefe ulaşma söz konusudur. 4 göstergemizde ise % 0-49 arasında gerçekleşmeler olmuştur. Genel olarak bakıldığında 2023 yılı sonunda ortalama % 75,85 ile başarılı bir dönem geçirilmiştir.

Tablo 3. Polatlı Namık Kemal Ortaokulu Müdürlüğü 2019-2023 Stratejik Planı Yıllara Göre AMAÇ-HEDEF Gerçekleşme Durumları

Amaç/ Hedef	Performans Gösterge Sayısı		2020 Gerçekleşmesi	2021 Gerçekleşmesi	2022 Gerçekleşmesi	2023 Gerçekleşmesi
1.1 Hedef	5	2019	%98,4	%99,02	%99,92	%100,0
2.1 Hedef	12		%58,4	%59,7	%60,6	%62,8
2.2 Hedef	4		%89,5	%92,1	%92,3	%94,6
2.3 Hedef	5		%11,1	%11,2	%17,5	%22,1
3.1 Hedef	13		%49,4	%50,3	%98,6	%99,75

Plan dönemi içerisinde, COVID-19 salgını nedeniyle bazı hedeflerde önemli ölçüde sapmalar olsa da, Plan dönemi sonunda belirlenen hedeflere ulaşma düzeyi yüksek seviyede gerçekleşmiştir.

3. Mevzuat Analizi ve Yasal Yükümlülükler

Namık Kemal Ortaokulu Müdürlüğü'nün yasal yetki, görev ve sorumlulukları, başta T.C. Anayasası olmak üzere 1739 sayılı Milli Eğitim Temel Kanunu ve 652 sayılı Milli Eğitim Bakanlığının Teşkilat ve Görevleri Hakkında KHK hükümlerine göre belirlenmektedir.

Yönetim Hizmetleri

- 1) Kanun, tüzük, yönetmelik, yönerge, genelge, plân, program ve amirlerce kendilerine verilen görevleri yapmak,
- 2) Bulunduğu görev alanındaki eğitim öğretim hizmetlerini incelemek, görev alanına giren konularda ihtiyaçları tespit ederek kendi yetkisi dâhilinde olanları yapmak, olmayanları yetkili makamlara bildirmek.

İnsan Kaynakları Hizmetleri

- 1) Okulumuzda görevli personel için personel bilgi defteri ve formlarını tutmak, bu konuda İlçe MEM ile koordinasyonu sağlamak, mevcut öğretmen sayılarını ve gelecek öğretim yılının öğretmen ve diğer personel ihtiyacını ilgili makamlara bildirmek,
- 2) İhtiyaç halinde vekil ve ücretli öğretmen görevlendirilmesini İlçe Makamına teklif etmek ve alınacak onay doğrultusunda işlem yapmak,
- 3) Öğretmen ve diğer personelin terfi, izin, adaylık, emeklilik gibi özlük haklarına ilişkin işlemlerden yetkisi dâhilinde olanların sonuçlandırılmasını sağlamak,
- 4) Öğretmen ve diğer personelin disiplinle ilgili işlemlerini usulüne göre yapmak,
- 5) Emekliye ayrılmalari gerekenlerle, emekliye ayrılmak isteyenlerin işlemlerini İlçe Milli Eğitim Müdürlüğüne sunmak
- 6) Personelin özlük haklarına ilişkin iş ve işlemlerini yürütmek,
- 7) Öğretmen ve diğer personellerden hizmet içi eğitim almak isteyenlerin iş ve işlemlerini yürütmek.

Bütçe-Yatırım Hizmetleri

- 1) Okuldaki bina, derslik vb. yerlerin bakım ve onarım işlerini yürütmek,
- 2) Okul gelirlerinin mevzuata uygun olarak dağıtım ve sarf işlemlerini yaptırmak ve bu konudaki işlemleri düzenlemek,
- 3) Diğer her türlü parasal işler ve öğrencilerin burs vb. iş ve işlemlerini yapmak.

İnceleme-Rehberlik Hizmetleri

- 1) Okulun belli bir plân içinde denetlenmesini sağlamak, eksiklik, aksaklıkları gidermek için gerekli tedbirleri almak,
- 2) Okul personelleri hakkındaki inceleme ve soruşturma iş ve işlemlerini düzenlemek ve bununla ilgili raporları ilgili yerlere bildirmek.

Eğitim-Öğretim Hizmetleri

- 1) Kanun, tüzük, yönetmelik, yönerge, program, genelge ve emirlerle tespit edilen eğitim amaçlarının gerçekleştirilmesini sağlamak,
- 2) Eğitim faaliyetlerinin Atatürk ilke ve inkılâpları doğrultusunda yürütülmesini takip etmek, okul ve kurumlar ile öğrencilerin her türlü bölücü, yıkıcı ve zararlı etkilerden korunmasını sağlayıcı Stratejiler almak,
- 3) Okul rehberlik servislerinin araç, gereç ve benzeri bakımından geliştirilmesini ve bu hizmetlerin mevzuata göre yürütülmesini sağlamak,
- 4) Kaynaştırma ve destek eğitime muhtaç çocukların eğitimi ile ilgili tedbirleri almak,
- 5) Rehberlik ve Araştırma Merkezi, resmî ve özel okul, kurum ve birimler arasında iş birliği ve koordinasyonu sağlamak,
- 6) İlkokuldan itibaren öğrencilerin meslekî ilgi ve yetenekleri doğrultusunda yönlendirilmelerine ve verimli çalışma alışkanlığı kazanmalarına yönelik tedbirleri almak,
- 7) Kurumun ders ve laboratuvar araç ve gereçleri ile bunların donatımına ve basılı eğitim malzemelerine ait ihtiyaçlarını tespit etmek, plânlamak ve dağıtımını sağlamak,
- 8) Türk dili, Türk tarihi, Türk kültürü ve güzel sanatlar alanındaki çalışmalar ile yakından ilgilenecek, çalışmaların faydalı bir şekilde yürütülmesini sağlamak,
- 9) Zümre Öğretmenler Kurulu, Şube Öğretmenler Kurulu vb. kurulların mevzuata uygun olarak çalışmasını sağlamak,
- 10) Öğrenci disiplin durumunu takip etmek, disiplinsizliği önleyici Stratejiler almak, öğrenci değerlendirme kurulu hizmetlerini yürütmek,
- 11) Okulda insan sağlığı ile ilgili halka açık kurs, seminer ve konferanslar düzenlemek,
- 12) Okulda periyodik tarama ve aşılama işlemlerinin zamanında yapılmasını, gençliğe ve sporcu öğrencilere gerekli sağlık hizmetlerinin verilmesini sağlamak,
- 13) Gençlerin ve öğrencilerin, serbest zamanlarını sosyal, kültürel, sportif, izcilik, halk oyunları ve benzeri amatör faaliyet alanlarında değerlendirmelerine yönelik çalışma ve hizmetleri yürütmek,
- 14) Millî ve mahallî bayramların programlarının yapılması uygulanması ve sonuçlarının değerlendirilmesine ilişkin işlerle ilgili verilen görevleri yapmak,
- 15) Okul-aile birliğinin usulüne uygun olarak çalışmalarını sağlamak,
- 16) Okulda yapılan eğitici ve örnek çalışmaları çevreye duyurmak ve bu çalışmaları teşvik edici Stratejileri düzenlemek,

Sivil Savunma Hizmetleri

- 1) Okuldaki sivil savunma ile ilgili plân ve programları düzenlemek, gerekli tespitleri yapmak ve Stratejileri almak,
- 2) Sivil savunma hizmetlerinin aksamadan yürütülmesini temin etmek.

Araştırma-Plânlama-İstatistik Hizmetleri

- 1) Muhtemel öğrenci artışı ve ilgisini tespit etmek, bu tespitlere göre derslik ve şube dağılımını plânlamak,
- 2) Her türlü istatistikî bilginin toplanmasını, değerlendirilmesini sağlamak ve bunlarla ilgili formları hazırlamak ve geliştirmek,
- 3) Okul bina, araç ve gereç durumunu gösteren istatistik ve kartların tutulmasını sağlamak ve takip etmek,
- 4) Okuldaki öğrencilerin başarı, disiplin ve benzeri durumlarını takip etmek ve değerlendirmek,

4. Üst Politika Belgeleri Analizi

Müdürlüğümüze görev ve sorumluluk yükleyen amir hükümlerin tespit edilmesi için tüm üst politika belgeleri ayrıntılı olarak taranmış ve bu belgelerde yer alan politikalar incelenmiştir. Analiz edilen belgelerden Namık Kemal Ortaokulu Müdürlüğü 2024-2028 Stratejik Planı'nın stratejik amaç, hedef, performans göstergeleri ve stratejileri hazırlanırken yararlanılmıştır. Analiz edilen belgeler Tablo 4'de gösterilmiştir.

Tablo 4. Üst Politika Belgeleri Analizi Tablosu

Üst PolitikaBelgesi	İlgili Bölüm/Referans	Verilen Görevler/İhtiyaçlar
MEB 2024-2028 Stratejik Planı	Amaç ve Hedeflere İlişkin Mimari	<p>A1. Temel eğitimde fırsat eşitliği ve eğitime erişimin sağlandığı, öğretim süreçleri ve eğitim ortamlarının etkin kullanıldığı bir ekosistem inşa ederek öğrencileri çağın gerektirdiği evrensel yeterliliklere sahip, millî ve manevi değerleri benimsemiş sağlıklı ve mutlu bireyler olarak yetiştirmek.</p> <p>Hedef 1.1 : Temel eğitimde fırsat eşitliğini sağlayarak eğitime erişimi artırmaya yönelik iyileştirmeler hayata geçirilecektir.</p> <p>Hedef 1.2 : Okul öncesi eğitim desteklenerek erişim imkânları artırılacaktır.</p> <p>Hedef 1.3 : Temel eğitimde bilimsel, sosyal, sportif, kültürel, sanatsal ve toplumsal hizmet gibi alanlarda etkinliklere katılım oranı artırılacak ve sürekli öğrenmeye teşvik etmek amacıyla öğrencilere okuma kültürü kazandırılacaktır.</p> <p>Hedef 1.4 : İlkokul ve ortaokulda öğrenme kayıplarını azaltmaya yönelik destekleyici mekanizmalar güçlendirilecektir.</p> <p>A2. Çağın ihtiyaç duyduğu bilgi, beceri ve yetkinlikleri kazandıran, teknolojiyi üreten, tarih bilinci ve bilim aracılığıyla geleceği kurgulayan, nitelikli insan kaynağı yetiştiren, ekonomiye katkı sunan, değerleriyle bireyi hayata hazır kılan, empati ve nezaket kazandıran bir ortaöğretim</p>

Amaç ve Hedeflere İlişkin Mimari

yapısı ile öğrenciler yetiştirmek.

Hedef 2.1 : Öğrencilerin yetkinliklerini ve niteliklerini geliştirmeye yönelik bireysel özellikleri de dikkate alınarak yapılacak çalışmalarla devamsızlık ve sınıf tekrarları azaltılacak ve eğitime katılımı artırılacaktır.

A4. Farklılıkları dikkate alan bir özel eğitim ve rehberlik anlayışıyla öğrencilerin, eğitim ve yaşam süreçlerindeki potansiyellerini en üst düzeye çıkaracak ve özel gereksinimli bireylerin toplumla bütünleşmelerini sağlayacak bilgi ve beceriler ile ilgi ve yetenekleri doğrultusunda gelişimlerini destekleyecek fiziki, beşerî ve teknolojik imkânları artırmak.

Hedef 4.1 : Öğrencilerin bireysel özelliklerine ve öğrenme ihtiyaçlarına uygun fiziksel ve beşerî iyileştirmeler sağlanarak eğitime erişimleri artırılacaktır.

Hedef 4.2 : Özel eğitim ihtiyacı olan öğrencilerin kendi ilgi ve yetenekleri doğrultusunda sosyal ve akademik gelişimleri desteklenecektir.

Hedef 4.3 : Akademik, sosyal, duygusal ve mesleki gelişim alanlarında sunulan rehberlik hizmetleri desteklenecektir.

A5. Türkiye Yüzyılı inşasında millî, manevî ve kültürel değerlerini özümsemiş; çağın gereklerine uygun bilgi, beceri, tutum ve davranışlar ile demokratik anlayışa ve millî şura sahip şahsiyetli ve üretken öğrenciler yetiştirmek.

Hedef 5.1 : Eğitim öğretim programları çağın gerektirdiği beceriler, güncel gelişmeler, Türkçenin doğru ve güzel kullanımını destekleyecek şekilde millî-manevî değerler temelinde çocukların seviyesine uygun şekilde güncellenecek, e- içeriklerle bir bütün olarak sunulan ders kitapları ve eğitim araçları hazırlanması sağlanacaktır.

Hedef 5.2 : Teknolojinin eğitim sistemine daha fazla uyarlanması amacıyla dijital içeriklerin kullanımı artırılacak ve dijital öğretmen yeterlikleri doğrultusunda öğretmenlerin dijital becerileri geliştirilecektir.

Hedef 5.3 : Bireyin gelişimini temel alan, uzun vadeli öğrenme sürecini içeren yeterlik temelli ölçme, izleme ve değerlendirme süreçlerinin yapılandırılması gerçekleştirilecektir.

Hedef 5.5 : Sürdürülebilir kalkınma hedeflerine uygun bir yaklaşımla çevre ve iklim değişikliği konusunda farkındalığın artırılması sağlanacaktır.

A7. Türkiye Yüzyılı vizyonu doğrultusunda fiziki ve teknolojik altyapısıyla güçlü, nitelikli personelle eğitime erişimi ve eğitimde kaliteyi artıracak, etkin ve hesap verebilen kurumsal yapıyı geliştirmek.

Hedef 7.1 : Öğretmen yetiştirme ve geliştirme süreci; mesleğe kabulden önceki eğitimden başlanarak mesleki gelişim ve mesleki gelişimini içerecek şekilde ihtiyaçlar doğrultusunda yeniden yapılandırılacak, öğretmenlik mesleğinin niteliği ve toplumsal statüsü güçlendirilecek, personel

<p>MEB 2024-2028 Stratejik Planı</p>	<p>Amaç ve Hedeflere İlişkin Mimari</p>	<p>nitelikleri artırılabacaktır. Hedef 7.2 : Tüm kademelerde eğitime erişimi sağlayacak planlamalar yapılarak doğa kaynaklı afetlere ve bulaşıcı hastalıklara karşı dirençli, çevreci ve nitelikli mimariye sahip eğitim ortamlarının oluşturulması sağlanacaktır. Hedef 7.3 : Eğitim sistemimizi en uygun teknoloji ile bütünleştirerek eğitim faaliyetlerinin kesintisiz olarak sürdürülmesine ve ülkemizin bilgi toplumu olmasına katkı sağlanacaktır. Hedef 7.4 : Yol gösterici ve önleyici rehberlik anlayışı ön plana çıkarılarak düzeltme, iyileştirme ve geliştirmeyi esas alan bir anlayışla denetsel ve hukuksal hizmetler etkin bir şekilde yürütülecektir. Hedef 7.5 : Etkili bir izleme ve değerlendirme süreciyle beraber alınan kararları rasyonel hâle getirmek; birimler arası iletişimi güçlendirmek ve iş birliğini teşvik etmek için uygun iletişim kanalları ve araçları kullanılacak, teknolojik altyapı yatırımlarıyla kurumsal kapasite daha verimli hâle getirilecektir.</p>
<p>Ankara Milli Eğitim Müdürlüğü 2024-2028 Stratejik Planı</p>	<p>Amaç ve Hedeflere İlişkin Mimari</p>	<p>Amaç 1 : Temel eğitimde fırsat eşitliği ve eğitime erişimin sağlandığı, öğretim süreçleri ve eğitim ortamlarının etkin kullanıldığı bir ekosistemde, öğrencileri çağın gerektirdiği evrensel yeterliliklere sahip, millî ve manevi değerleri benimsemiş sağlıklı ve mutlu bireyler olarak yetiştirmek. Hedef 1.1: Temel eğitimde fırsat eşitliğini sağlayarak eğitime erişimi artırmaya yönelik iyileştirmeler hayata geçirilecektir. Hedef 1.2: Okul öncesi eğitim desteklenerek erişim imkânları artırılabacaktır. Hedef 1.3: Temel eğitimde bilimsel, sosyal, sportif, kültürel, sanatsal ve toplumsal hizmet gibi alanlarda etkinliklere katılım oranı artırılabacak ve sürekli öğrenmeye teşvik etmek amacıyla öğrencilere okuma kültürü kazandırılacaktır. Hedef 1.4: İlkokul ve ortaokulda öğrenme kayıplarını azaltmaya yönelik destekleyici mekanizmalar güçlendirilecektir.</p> <p>Amaç 2: Çağın ihtiyaç duyduğu bilgi, beceri ve yetkinlikleri kazandıran, teknolojiyi üreten, tarih bilinci ve bilim aracılığıyla geleceği kurgulayan, nitelikli insan kaynağı yetiştiren, ekonomiye katkı sunan, değerleriyle bireyi hayata hazır kılan, empati ve nezaket kazandıran bir ortaöğretim yapısı ile öğrenciler yetiştirmek. Hedef 2.1: Öğrencilerin yetkinliklerini ve niteliklerini geliştirmeye yönelik bireysel özellikleri de dikkate alınarak yapılacak çalışmalarla devamsızlık ve sınıf tekrarları azaltılacak ve eğitime katılımı artırılacaktır.</p> <p>Amaç 3 : Bireyin bilgi, beceri ve yetkinliklerini geliştirmek amacıyla bireysel, toplumsal ve istihdam odaklı yeni bir yaklaşımla hayat boyu öğrenme imkânları sunmak. Hedef 3.1: Farklı yeteneklere, özelliklere, ihtiyaçlara ve birikimlere sahip tüm bireylerin yaygın eğitimden aktif olarak yararlanabilmeleri</p>

Ankara Milli Eğitim
Müdürlüğü 2024-2028
Stratejik Planı

Amaç ve Hedeflere İlişkin Mimari

amacıyla eğitimde kapsayıcılık sağlanacaktır.

Amaç 4 : Farklılıkları dikkate alan bir özel eğitim ve rehberlik anlayışıyla öğrencilerin, eğitim ve yaşam süreçlerindeki potansiyellerini en üst düzeye çıkaracak ve özel gereksinimli bireylerin toplumla bütünleşmelerini sağlayacak bilgi ve beceriler ile ilgi ve yetenekleri doğrultusunda gelişimlerini destekleyecek fiziki, beşerî ve teknolojik imkânları artırmak.

Hedef 4.1 : Öğrencilerin bireysel özelliklerine ve öğrenme ihtiyaçlarına uygun fiziksel ve beşerî iyileştirmeler sağlanarak eğitime erişimleri artırılacaktır.

Hedef 4.2 : Özel eğitim ihtiyacı olan öğrencilerin kendi ilgi ve yetenekleri doğrultusunda sosyal ve akademik gelişimleri desteklenecektir.

Hedef 4.3 : Akademik, sosyal, duygusal ve mesleki gelişim alanlarında sunulan rehberlik hizmetleri desteklenecektir.

Amaç 5: Türkiye Yüzyılı inşasında millî, manevi ve kültürel değerlerini özümsemiş; çağın gereklerine uygun bilgi, beceri, tutum ve davranışlar ile demokratik anlayışa ve millî şura sahip şahsiyetli ve üretken öğrenciler yetiştirmek.

Hedef 5.1 : Sürdürülebilir kalkınma hedeflerine uygun bir yaklaşımla çevre ve iklim değişikliği konusunda farkındalığın artırılması sağlanacaktır.

Hedef 5.2 : Eğitim öğretim kalitesinin artırılması için araştırmalar yapılacaktır.

Amaç 6: Türkiye Yüzyılı vizyonu doğrultusunda İlimizin uluslararası alanda görünürlüğünü artıracak eğitim çalışmalarıyla ilimiz vatandaşlarına yönelik eğitim öğretim faaliyetlerini yaygınlaştırmak ve eğitim iş birlikleri geliştirmek.

Hedef 6.1 : Ulusal ajans tarafından masrafları karşılanan Öğrenci ve Öğretmenlerimizin yurt dışında süreli eğitim faaliyetlerine katılmaları sağlanacaktır.

Hedef 6.2 : Kurumlarımızın Uluslararası standartlara ulaşmasını sağlamak amacıyla eTwinning çalışmaları geliştirilecektir.

Amaç 7: Türkiye Yüzyılı vizyonu doğrultusunda fiziki ve teknolojik altyapısıyla güçlü, nitelikli personelle eğitime erişimi ve eğitimde kaliteyi artıracak, etkin ve hesap verebilen kurumsal yapıyı geliştirmek.

Hedef 7.1 : Öğretmen yetiştirme ve geliştirme süreci; mesleğe kabulden önceki eğitimden başlanarak mesleki gelişim ve mesleki gelişimini içerecek şekilde ihtiyaçlar doğrultusunda yeniden yapılandırılacak, öğretmenlik mesleğinin niteliği ve toplumsal statüsü güçlendirilecek, personel nitelikleri artırılacaktır.

Hedef 7.2 : Tüm kademelerde eğitime erişimi sağlayacak planlamalar yapılarak doğa kaynaklı afetlere ve bulaşıcı hastalıklara karşı dirençli, çevreci ve nitelikli mimariye sahip eğitim

	Amaç ve Hedeflere İlişkin Mimari	<p>ortamlarının oluşturulması sağlanacaktır.</p> <p>Hedef 7.3 : Eğitim sistemimizi en uygun teknoloji ile bütünleştirerek eğitim faaliyetlerinin kesintisiz olarak sürdürülmesine ve ülkemizin bilgi toplumu olmasına katkı sağlanacaktır.</p> <p>Hedef 7.4 : Yol gösterici ve önleyici rehberlik anlayışı ön plana çıkarılarak düzeltme, iyileştirme ve geliştirmeyi esas alan bir anlayışla denetsel ve hukuksal hizmetler etkin bir şekilde yürütülecektir.</p>
<p>Polath İlçe Milli Eğitim Müdürlüğü 2019-2023 Stratejik Planı</p>	Amaç ve Hedeflere İlişkin Mimari	<p>Amaç 1: Bütün öğrencilerimize, medeniyetimizin ve insanlığın ortak değerleri ile çağın gereklerine uygun bilgi, beceri, tutum ve davranışların kazandırılması sağlanacaktır.</p> <p>Hedef 1.1: İlçemizdeki tüm alanlarda ve eğitim kademelerinde, öğrencilerimizin her düzeydeki yeterliliklerinin belirlenmesi, izlenmesi ve desteklenmesine yönelik etkin bir ölçme ve değerlendirme yapılacaktır.</p> <p>Hedef 1.2: Öğrencilerin yaş, okul türü ve programlarına göre gereksinimlerini dikkate alan beceri temelli yabancı dil yeterlilikleri sistemine geçilmesine ilişkin etkin çalışmalar yürütülecektir. Hedef 1.3. Öğrenme süreçlerini destekleyen dijital içerik ve beceri destekli dönüşüm ile ilçemizin her yerinde yaşayan öğrenci ve öğretmenlerimizin eşit öğrenme ve öğretme fırsatlarını yakalamaları ve öğrenmenin sınıf duvarlarını aşması sağlanacaktır.</p> <p>Amaç 2: Çağdaş normlara uygun, etkili, verimli yönetim ve organizasyon yapısı ve süreçleri hâkim kılmaktır.</p> <p>Hedef 2.2: Öğretmen ve okul yöneticilerinin gelişimlerini desteklemek amacıyla rasyonel mesleki gelişim anlayışı içinde eğitim almaları sağlanacaktır.</p> <p>Amaç 3: Okul öncesi eğitim ve temel eğitimde öğrencilerimizin bilişsel, duygusal ve fiziksel olarak çok boyutlu gelişimleri sağlanacaktır. Hedef 3.2: Öğrencilerimizin bilişsel, duygusal ve fiziksel olarak çok boyutlu gelişimini önemseyen, bilimsel düşünme, tutum ve değerleri içselleştirebilecekleri bir temel eğitim yapısına geçilerek okullaşma oranı artırılabilecektir.</p> <p>Hedef 3.3: Temel eğitimde okulların niteliğini artıracak yenilikçi uygulamalara yer verilecektir.</p> <p>Amaç 5: Özel eğitim ve rehberlik hizmetlerinin etkinliği artırılarak bireylerin bedensel, ruhsal ve zihinsel gelişimleri desteklenecektir.</p> <p>Hedef 5.1: Öğrencilerin mizaç, ilgi ve yeteneklerine uygun eğitimi alabilmelerine imkân veren işlevsel bir psikolojik danışmanlık ve rehberlik yapılanması kurulacaktır.</p> <p>Hedef 5.2: Özel eğitim ihtiyacı olan bireyleri akranlarından soyutlamayan ve birlikte yaşama kültürünü güçlendiren eğitimde adalet temelli yaklaşım modeline uygun olarak çalışmalar yapılacaktır.</p> <p>Hedef 5.3: Ülkemizin kalkınmasında önemli bir kaynak niteliğinde bulunan özel yetenekli öğrencilerimiz, akranlarından ayrıştırılmadan doğalarına uygun bir eğitim yöntemi ile desteklenecektir.</p> <p>Amaç 7: Uluslararası standartlar gözetilerek tüm okullarımız için destekleyici bir özel öğretim yapısına geçilecektir.</p> <p>Hedef 7.2: Sertifika eğitimi veren kurumların niteliğini artırmaya yönelik düzenlemeler yapılacaktır.</p>

**Ankara Büyükşehir
Belediyesi 2020-2024
Stratejik Planı**

Stratejik Amaç ve Hedefler

A3. Doğa ve hayvan dostu bir yönetim anlayışı ile ekolojik dengeyi koruyan, biyolojik çeşitliliği destekleyen, etkili bir atık yönetimi ile yenilenebilir enerji politikalarını esas alan, sürdürülebilir çevre yönetimini benimsemiş, iklim değişikliklerinin olumsuz etkilerinin farkında bir kent oluşturmak.
H3.1 Yeşil alanların korunması, artırılması ve kemirici-vektörle mücadele edilmesini sağlamak H3.2 Kentin temizliğini sağlayarak sıfır atık projelerini gerçekleştirmek

A5. Dezavantajlı vatandaşlarımızın sağlık, eğitim, istihdam, ulaşım, kültürel ve sosyal alandaki ihtiyaçlarına cevap vermek; söz konusu bireylerin kent yaşamına dahil edildiği, erişilebilir yaşam alanlarına sahip engelsiz bir kent oluşturmak.
H5.2 Dezavantajlı grupların sosyal, kültürel ihtiyaçlarını karşılayacak seminer ve etkinlikler düzenlemek

A6. Kentin kadim kültürel mirasını koruyarak turizmin gelişmesini hedeflemek, kültür sanat etkinliklerinin toplumun her kesimine yayılmasına imkân tanımak ve sporun tüm branşlarında her türlü desteği sağlayarak geleceğini geleceğine taşımak
H6.4 Kültür sanat etkinlikleri ve sosyal faaliyetleri toplumun her kesimine yayacak şekilde faaliyetler düzenlemek

A7. Ortak akıl, sosyal dayanışma ve paylaşımı toplumsal barışın temeli kabul edip gençleri ve çocukları karar alma süreçlerine katmak ve onurlu bir yaşam için sağlık, eğitim, güvenlik, gıda gibi toplumun temel ihtiyaçlarını herkese adil bir şekilde sunmak.
H7.1 Dar gelirli ve yoksul vatandaşlarımızın yaşam koşullarını iyileştirmek amacıyla sosyal yardımlar yapmak
H7.7 Hayvanlarla ilgili vatandaşın bilinçlendirilmesi için eğitim vermek ve sosyal çalışmalar yapmak

A8. Kaynaklarını etkin ve verimli kullanarak, inovatif teknoloji imkânları ile hizmet çeşitliliği ve kalitesini artırmak; vatandaş, paydaş ve çalışan memnuniyeti odaklı katılımcı, adil, şeffaf ve hesap verebilir bir kurumsal yönetim anlayışı sunmak. H8.1 İnovatif teknoloji imkânları ile hizmet çeşitliliği ve kalitesini artırmak.
H8.2 Çalışan yetkinliği ve memnuniyetinin artırılması, bireysel performansın ölçülmesi ile ilgili sistemin kurulması ve uygulanmasını sağlamak
H8.11 İş kazası ve meslek hastalıklarını en alt düzeye indirmek.
H8.12 Kamu kaynaklarının etkili, ekonomik ve verimli bir şekilde kullanımının gözetilmesi amacıyla denetim/ teftiş kapasitesini artırmak.

**Polatlı Belediyesi 2020-
2024 Stratejik Planı**

Kurumsal Yapı

KY Amaç 2 : Çağın gerektirdiği bilgi teknolojilerini etkin bir şekilde kullanmak.
Hedef 2.1: Personele değişen mevzuat ile ilgili eğitimler vermek.
KY Hedef 2.2: Bilgisayar yazılım ve donanım sistemlerinin güncel hale getirilmesi
Hedef 2.3: Personelin bilgisayar kullanma yeterliliğini artırma eğitimleri vermek.

Polatlı Belediyesi 2020-2024 Stratejik Planı	Çevre Yönetimi	<p>ÇY Amaç 1: Sağlıklı ve sürdürülebilir kentleşmenin sağlanması için ilçenin doğal güzelliklerini bozmadan yapılacak düzenlemelerle çevreyi korumak ve çevre bilincini oluşturulmasına katkı sağlamak. Hedef 1.1: Ağaçlandırma çalışmaları yapmak</p> <p>ÇY Amaç 2: Daha sağlıklı ve temiz çevrenin oluşturulması Hedef 2.1: Sıfır atık projesinin şehir geneline yaygınlaştırılmasını sağlamak Hedef 2.2: Çocukların çevre duyarlılığının oluşturulması için gerekli temel eğitimler yapmak.</p>
	Halk Sağlığı ve Sosyal Yardım	<p>HSSY Amaç 2: Korunmasız ve dezavantajlı kişilere, çocuklara, kadınlara, yaşlılara kültürel, sosyal, ekonomik avantajlar sunarak, toplumdun dışlanmalarına engel olmak Hedef 2.1: Kültürel, sportif, sosyal eğitim programları yapmak Hedef 2.2: Yardıma muhtaç ailelere ayni ve nakdi yardımlar yapmak</p> <p>HSSY Amaç 3: Sosyal refahı artırma çalışmaları yapmak Hedef 3.2: Çocuklarımızın zararlı alışkanlıklardan kurtararak topluma kazandırılmasının sağlanması</p>
	Kültür-Sanat-Turizm-Spor	<p>KSTS Amaç 1: Eğitim, kültür, sanat, sosyal ve sportif faaliyetler konusunda organizasyonlar düzenlemek Hedef 1.1: Halkın katılımını sağlayarak sosyal etkinlikler düzenlemek Hedef 1.2: Sağlık için spor anlayışını geliştirmek</p> <p>KSTS Amaç 2: Kentte eğitim kültür ve sportif faaliyetlerin artırılmasına destek sağlanması Hedef 2.1: Çocuklara ve gençlere yönelik spor ve eğitim faaliyetleri düzenlemek Hedef 2.3: Milli eğitimle işbirliği yaparak okullar arası sportif faaliyetler düzenlemek</p>
	Güvenlik	<p>Güvenlik Amaç 2: Hizmet binalarımızda gerekli tedbirlerin alınması Hedef 2.1: Personele iş güvenliği eğitimleri verilmesi Hedef 2.2: Bina giriş çıkışlarının denetim altına alınması Hedef 2.3: Demirbaş ve veri güvenliğinin sağlanması</p>
Milli Eğitim Kalite Çerçevesi	Eğitim ve Öğretim Hizmetlerinin Niteliği	<p>Öğrenci temel öğrenme kazanımlarının edinilmesinde doğrudan etkiye sahip beşeri, malî ve fiziksel alt yapı, Hazır oluş, Eğitim ortamı ve çevre, Sosyal tarafların katılımı</p>

5.Faaliyet Alanları ile Ürün ve Hizmetlerin Belirlenmesi

2024-2028 Stratejik Plan hazırlık sürecinde okulumuzun faaliyet alanları ve sunulan hizmetlerin belirlenmesine yönelik çalışmalar yapılmıştır. Bu kapsamda mevzuat ve yasal yükümlülükler, standart dosya planı ve kamu hizmet envanteri incelenerek okulumuzun sunulan hizmetleri tespit edilmiş ve on faaliyet alanı altında gruplandırılmıştır.

Tablo 5. Faaliyet Alanlar/Ürün ve Hizmetler Tablosu

Faaliyet Alanı	Ürün/Hizmetler
Öğretim-eğitim faaliyetleri	<ul style="list-style-type: none">➤ Öğrenci işleri ile ilgili faaliyetlerin düzenlenmesi➤ Kayıt-nakil işlerinin yapılması.➤ Devam-devamsızlık iş ve işlemlerinin yürütülmesi.➤ Sınıf geçme iş ve işlemlerinin yapılması.➤ Sınav hizmetleri ile ilgili işlerin yürütülmesi.
Rehberlik faaliyetleri	<ul style="list-style-type: none">➤ Öğrencilere rehberlik yapmak➤ Velilere rehberlik etmek➤ Okul rehberlik faaliyetlerini yürütmek➤ Kişisel, eğitsel ve mesleki rehberlik faaliyetlerinin yürütülmesi
Sosyal faaliyetler	<ul style="list-style-type: none">➤ Okuma kültürünün geliştirilmesine yönelik çalışmaların yürütülmesi
Sportif faaliyetler	<ul style="list-style-type: none">➤ Öğrencilerin ilgi alanları ve yetenekleri doğrultusunda farklı branşlardaki spor faaliyetlerine yönlendirilmeleri
Kültürel ve sanatsal faaliyetler	<ul style="list-style-type: none">➤ Öğrencilerin yerel ve ulusal düzeydeki bilimsel, kültürel, sanatsal katılımının sağlanması
İnsan kaynakları faaliyetleri (mesleki gelişim faaliyetleri, personel etkinlikleri...)	<ul style="list-style-type: none">➤ Öğretmenlerin mesleki gelişimlerine yönelik faaliyetlerin yürütülmesi➤ Öğretmenlerin özlük işlemlerinin yürütülmesi.
Okul-Aile Birliği faaliyetleri	<ul style="list-style-type: none">➤ Okulun amaç ve eğitim ilkeleriyle eğitim faaliyetleri hakkında anne ve babaları aydınlatmak,➤ Okulun programı, eğitimle ilgili yönetmelikleri konusunda öğrenci velilerini aydınlatmak,➤ Öğrencilerin sorumluluk yüklenmelerine, dürüst, nazik, saygılı, başarılı ve düzenli olmalarına katkıda bulunmak üzere aile ile işbirliği yapmak; öğrencilerin başarılarını toplu şekilde ana ve babalarına göstermek için imkânlar hazırlanmak,➤ Çocukların başarılarının artırılması için ana ve babalarla işbirliği yapmak,➤ Öğrencilerin zamanında ve düzenli olarak okula devamlarının sağlanmasında veliler ve okul müdürlüğü ile işbirliği yapmak.➤ Yönetim Kurulu çalışmalarını sırasında karşılaşılan güçlüklerin giderilmesi konusunda okul müdürlüğü, veliler ve ana-babalarla işbirliği yapar.➤ Okulun kantin, açık alan, salon ve benzeri yerleri işletmek veya kiraya vermek.
Öğrencilere yönelik faaliyetler	<ul style="list-style-type: none">➤ Öğrencilere yönelik olarak yarışmalar, proje çalışmaları, tiyatro, müzik, şiir dinletisi, geziler, sportif faaliyetler, sergiler, seminerler, konferanslar, törenler, kermes vb. faaliyetlerin düzenlenmesi.
Ölçme değerlendirme faaliyetleri	<ul style="list-style-type: none">➤ Sınavların uygulanması ile ilgili organizasyonu yapmak ve sınav güvenliğini sağlamak,➤ Ölçme, değerlendirme, sınav sonuçlarını değerlendirmek.
Ders dışı faaliyetler	<ul style="list-style-type: none">➤ Öğrencilerin okul içindeki ders dışı egzersiz faaliyetlerine (beden eğitimi ve spor çalışmaları, izcilik, halk oyunları, güzel sanatlar, bilim olimpiyatları ve proje çalışmaları etkinlik alanlarında açılan faaliyetler) katılımının teşvik edilmesi

6. Paydaş Analizi

Stratejik planlamanın temel unsurlarından biri “katılımcılık” anlayışıdır. Kurumun etkileşim içinde olduğu tarafların görüşlerinin dikkate alınması stratejik planın sahiplenilmesini sağlayarak uygulama şansını artıracaktır. Diğer yandan, hizmetlerin paydaş ihtiyaçları doğrultusunda şekillendirilebilmesi için paydaşların taleplerinin bilinmesi gerekir. Bu nedenle durum analizi kapsamında paydaş analizinin yapılması önem arz etmektedir.

Namık Kemal Ortaokulu Müdürlüğünün hizmetleri ile ilgisi olan, kurumu doğrudan ya da dolaylı, olumlu ya da olumsuz etkileyen kişi, kurum ve kuruluşlar tanımlanmıştır. Kurumumuzun paydaş listesi ürün, hizmetler faaliyet alanları listesinden yola çıkılarak oluşturulmuştur. Paydaş analizi aşağıda belirtilen taraflar dikkate alınarak yapılmıştır.

Paydaş analizinin yapılmasında, kurumumuzun çalışmalarından etkilenenler ve çalışmalarımızı etkileyenler göz önünde tutulmuştur. Belirlenen paydaşlar özelliklerine göre; iç paydaş, dış paydaş, Kaynak olan kurum, temel ortak, stratejik ortak, çalışan adlarıyla sınıflandırılmıştır. Paydaş görüşlerinin hangi yöntemle alınacağı kitle büyüklüğü gözetilerek seçilmiştir. Namık Kemal Ortaokulu Müdürlüğü üzerinde etki ve önem derecesi yüksek olan İdareci, öğretmen, öğrenci ve velilere anket uygulanmış ve sonuçları değerlendirilmiştir. Paydaşlar etki/önem derecesine göre sıralanmış olup, etki/önem derecesini kaybeden kurum/kuruluşlar listeden çıkarılmıştır. Paydaş analizi ile ortaya çıkan sonuçlar, paydaşların önem derecesine göre sıralanmıştır. Paydaşlarımızın, Stratejik planımızda amaç ve hedeflere ulaşılmasında katkı sağlayabilecekleri hususlar, ilgili bölümlerde ele alınmıştır.

Paydaş Analizi sonuçları değerlendirildiğinde;

Namık Kemal Ortaokulu Müdürlüğü olarak sunulan hizmet sürecinde bazı kurum ve kişilerle iş birliği yapmamızdaki amaç, kuruluşların kimliklerini ya da mülkiyet yapılarını değiştirmeden sadece belirli alanlarda sahip oldukları varlık ve yeteneklerden faydalanmak veya belirli bir işi gerçekleştirmek için beraberce temel stratejiler oluşturmaktır.

Temel ortak, her zaman birlikte çalıştığımız kurumlardır. Stratejik ortaklık ise kuruluşun belirli varlık ve yeteneklerini beraberce kullanarak, önem verdiğimiz amaçları gerçekleştirmek için yaptığımız anlaşmaya dayalı iş birliği olarak ifade edilebilir. Hizmet üretim sürecinde iş birliği yapması gereken kurum ve kişiler, temel ve stratejik ortaklar olarak tanımlanmıştır. Her zaman birlikte çalışmalar yürüterek beraber çalıştığımız kurumlar temel ortak, stratejik planımız doğrultusunda vizyonumuza ulaşırken yola birlikte devam ettiğimiz kurumlar ise stratejik ortak olarak belirtilmiştir.

Paydaş görüşlerinin alınması bir program dâhilinde anketler aracılığıyla gerçekleştirilmiş, alınan sonuçlar “Paydaş Beklenti Analizi” ile değerlendirilmiş, değerlendirme sonuçları GZFT, sorun alanları ve geleceğe yönelim bölümlerine yansıtılmıştır. Ayrıntılı paydaş görüş raporları için Durum Analiz Raporuna bakılabilir.

Tablo 6. Öğrenci Memnuniyet Anketi

NO	KONU BAŞLIKLARI	Kesinlikle Katılıyorum	Katılıyorum	Kararsızım	Katılmıyorum	Kesinlikle Katılmıyorum
01-	Okulda kendimi güvende hissediyorum.	%19.4	%42.7	%21.1	%9.9	%6.9
02-	Okul temiz ve hijyeniktir.	%21.2	%33.3	%24.2	%15.2	%6.1
03-	Okulun fiziki koşullarını yeterlidir.	%11.4	%39	%25.1	%14.9	%9.7
04-	Okul, yeni kabul edilen çocuklara uygun desteği sağlar.	%19.4	%44.9	%23.1	%8	%4.6
05-	Farklı kültürlerden gelen öğrencilerin bu okulda memnuniyetle karşılanacağını düşünüyorum.	%21.1	%42.7	%20.1	%8.7	%7.4
06-	Öğretmenlerime ihtiyaç duyduğumda kolaylıkla görüşebilirim.	%31	%46.7	%9.2	%5.7	%7.4
07-	Okul müdürüne ihtiyaç duyduğumda kolaylıkla görüşebilirim.	%25.1	%38.7	%15.9	%10.1	%10.2
08-	Okul rehberlik servisinden ihtiyaçlarım doğrultusunda faydalanabiliyorum.	%29.3	%45.2	%11.9	%5.9	%7.7
09-	Okul kişisel hedefler belirlemede ve bu hedeflere ulaşmamda yeterli rehberlik ediyor.	%17.6	%44.2	%20.8	%9.2	%8.2
10-	Okulumda yer almam için birçok fırsat var.	%18.6	%42.2	%18.9	%11.9	%8.4
11-	Okul bana yeterli ders dışı etkinlik olanakları sunuyor.	%13.6	%27	%19.4	%23.1	%16.9
12-	Okul kulüpleri amacına uygun şekilde gelişimime katkı sağlıyor.	%10.2	%31	%22.3	%17.6	%18.9
13-	Öğretmenlerim sınıfta adil kurallara sahipler ve tarafsızlar.	%24.6	%36.7	%16.6	%8,4	%13.6
14-	Öğretmenlerim beni daha iyi performans göstermem için teşvik ediyor.	%28.5	%47.1	%10.9	%6,5	%7
15-	Öğretmenlerim derslerin işlenişinde farklı ve ilgi çekici yöntemler kullanır.	%24.6	%40.9	%16.4	%10.9	%7.2
16	Sınav ve ödevlerin beni değerlendirmek için adil ve yeterli olduğunu düşünüyorum.	%20.1	%47.1	%14.1	%9.2	%9.4
17-	Okulda düzenlenen sanatsal ve kültürel faaliyetler yeterlidir.	%10.7	%32,8	%22.1	%16.9	%17.6
18-	Okulda öğrencilerin görüşleri dikkate alınır.	%15.6	%31.8	%20.1	%15.1	%17.4
19-	Okul kantininde yeterli ve sağlıklı yiyecekler var.	%18.9	%33.7	%19.4	%14.6	%13.4
20-	DYK'leri yeterli buluyorum.	%9.7	%26.1	%43.7	%8.7	%11.9

Öğrenci Memnuniyeti Anket sonuçları değerlendirildiğinde; ankete katılan öğrenciler; %77.7 oranında **“Öğretmenlerime ihtiyaç duyduğumda kolaylıkla görüşebilirim.”** görüşüne katılmışlardır.

Yine öğrenciler %64.3 oranında **“Okul, yeni kabul edilen çocuklara uygun desteği sağlar.”**, %65,5 oranında **“Öğretmenlerim derslerin işlenişinde farklı ve ilgi çekici yöntemler kullanır.”** ve % 35,8 oranında **“DYK'leri yeterli buluyorum.”** görüşüne katılırken; %43,7 si bu konuda kararsız olduklarını belirtmiştir.

Öğrencilerin %40,6'sı **“Okul bana yeterli ders dışı etkinlik olanakları sunuyor.”** görüşüne katılırken; % 40.00'ı bu görüşe katılmamaktadır. Ayrıca %36,5' i **“Okul kulüpleri amacına uygun şekilde gelişimime katkı sağlıyor.”** görüşüne katılmadıklarını belirtmişlerdir.

Tablo 7. Öğretmen Memnuniyet Anketi

NO	KONU BAŞLIKLARI	Kesinlikle Katılıyorum	Katılıyorum	Kararsızım	Katılmıyorum	Kesinlikle Katılmıyorum
01-	Okulun misyonu ve vizyonunu tam olarak anlıyorum.	%30.3	%45.5	%9.1	%15.2	%0
02-	Okulda eğitim ve yönetim kalitesi sürekli olarak gelişiyor.	%21.2	%42.4	%30.3	%2.1	%4
03-	Okul temiz ve hijyeniktir.	%21.2	%33.3	%24.2	%15.2	%6.1
04-	Okul, öğrencilerin ve personelin güvenliğini sağlamak için uygun güvenlik önlemleri alır.	%18.2	%42.4	%12.1	%18.2	%9.1
05-	Okul, yeni kabul edilen öğrencilere uygun desteği sağlar.	%24.2	%45.5	%21.2	%6.1	%3
06-	Okulumuz mesleki yeterliliğimi geliştirmek için eğitim fırsatları sunuyor.	%15.2	%45.5	%18.2	%18.2	%2.9
07-	Okul yönetimimiz öğretmenleri etkin bir şekilde yönlendirir.	%15.2	%39.4	%27.3	%5.9	%12.2
08-	Okulumuz, öğrencilerin öğrenme ilgisini uyandıracak bir öğrenme ortamı oluşturmuştur.	%18.2	%48.5	%18.2	%9.1	%6
09-	Etkili bir öğretmen olmak için ihtiyaç duyduğum kaynaklara erişimim var.	%21.2	%57.6	%12.1	%5.1	%4
10-	Bana sunulan kaynakları kullanmak için gerekli eğitime sahibim.	%42.4	%54.5	%0	%3.1	%0
11-	Okulumuzun, farklı ihtiyaçları olan öğrencileri desteklemek için etkin bir politikası vardır.	%21.2	%45.5	%27.3	%6.1	%0
12-	Okulumuz müfredat uygulamasını etkin bir şekilde izler.	%36.4	%57.6	%6.1	%0	%0
13-	Okulumuz, velilere uygun etkinlikler düzenlemektedir.	%15.2	%57.6	%15.2	%12.1	%0
14-	Diğer öğretmenlerle iş birliği yaparım.	%42.4	%57.6	%0	%0	%0
15-	Okul personeli arasında dostane bir ilişki sürdürülür.	%18.2	%51.5	%18.2	%7	%5.1
16-	Takım ruhumuz ve moralimiz yüksek.	%18.2	%36.4	%30.3	%5.6	%9.1
17-	Okulumuza aidiyet hissediyorum.	%15.2	%54.5	%15.2	%6	%9.1

Öğretmen Memnuniyeti Anket sonuçları değerlendirildiğinde; ankete katılan öğretmenler; %100 oranında **“Diğer öğretmenlerle iş birliği yaparım.”** ve %94.0 oranında **“Okulumuz müfredat uygulamasını etkin bir şekilde izler.”** görüşüne katılmışlardır.

Yine öğretmenler %78,8 oranında **“Etkili bir öğretmen olmak için ihtiyaç duyduğum kaynaklara erişimim var.”** görüşüne katılmışlardır.

Öğretmenlerin %21,1’i **“Okulumuz mesleki yeterliliğimi geliştirmek için eğitim fırsatları sunuyor.”** ve %18,1’i **“Okul yönetimimiz öğretmenleri etkin bir şekilde yönlendirir.”** görüşüne katılmamaktadır.

Ayrıca öğretmenlerin %30,3 ‘ü **“Okulda eğitim ve yönetim kalitesi sürekli olarak gelişiyor.”** ve **“Takım ruhumuz ve moralimiz yüksek.”** maddeleri konusunda kararsız olduklarını belirtmişlerdir.

Tablo 8. Veli Memnuniyet Anketi

NO	KONU BAŞLIKLARI	Kesinlikle		Kararsız		Kesinlikle	
		Katılıyorum	Katılıyorum	Katılıyorum	Katılmıyorum	Katılıyorum	Katılmıyorum
01-	Okulun misyonu ve vizyonunu tam olarak anlıyorum.	%12.8	%48.3	%26.7	%7.1	%5.1	
02-	Okulda eğitim ve yönetim kalitesi sürekli olarak gelişiyor.	%14.2	%45.5	%19.5	%14.2	%6.6	
03-	Okul temiz ve hijyeniktir.	%7.8	%29	%25.8	%20.3	%17.3	
04-	Okul, öğrencilerin ve personelin güvenliğini sağlamak için uygun güvenlik önlemleri alır.	%9.3	%35.2	%17.5	%23	%15	
05-	Okul, yeni kabul edilen öğrencilere uygun desteği sağlar.	%14.5	%47.5	%27	%6	%5	
06-	Okul, çocuğumun okumaya olan ilgisini geliştirmesine yardımcı olabilir.	%21	%53.3	%12.8	%6,9	%6	
07-	Okul çocuğumun öğrenme ilgisini güçlendiriyor.	%19.5	%48	%15.5	%10	%7	
08-	Okul çocuğumun ahlaki gelişimini teşvik edebilir.	%17.8	%50	%16.5	%10	%5,7	
09-	Okulda kullanılan değerlendirme yöntemleri çocuğumun gelişimini tüm yönleriyle anlamama yardımcı oluyor.	%9.8	%48.2	%25	%11.5	%5.5	
10-	Okul, çocuğumun öğrenme performansı ve gelişimi hakkında beni iyi bilgilendiriyor.	%12.3	%47	%17.3	%14.7	%8.8	
11-	Okul çocuğuma duygusal rahatsızlık ve öğrenme güçlükleri ile karşılaştığında yeterli desteği ve rehberlik sağlar.	%13.8	%41	%22	%15.2	%8	
12-	Öğretmenlerin benimle iletişim kurma yöntemlerinden memnunum.	%25	%48.2	%12.8	%9	%5	
13-	Herhangi bir problem durumunda müdür endişelerime cevap veriyor.	%15.5	%49.7	%21	%7,8	%6	
14-	Okulda, velilerin ihtiyaçlarına uygun eğitim faaliyetleri düzenlenir.	%9.5	%36.5	%28.5	%17.5	%8	
15-	Okul, çocukların gelişimini desteklemek için velilerle iyi bir ilişki kurar.	%14	%49.3	%18.3	%12	%6,4	
16-	Okul, aktif veli katılımını teşvik eder.	%14.2	%49.8	%20.3	%10	%5.7	
17-	Okulun veli etkinliklerine aktif olarak katılıyorum.	%16.8	%48	%13.3	%17.5	%4.4	
18-	Bir veli olarak okula aidiyet hissediyorum.	%8	%54	%23.7	%9.8	%4,5	
19-	Çocuğumun ev ödevlerini tamamlamasını sağlarım.	%38.8	%53	%4,2	%2	%2	
20-	Çocuğumu okumaya teşvik ederim.	%54.3	%43.5	%1,2	%0.5	%0.5	
21-	Çocuğumun her gün okula gitmesini sağlarım.	%65.5	%33.5	%0.4	%0.3	%0.3	
22-	Çocuğumun eğitiminde aktif bir ortağım.	%51.5	%42.8	%3	%1,7	%1	

Veli Memnuniyeti Anket sonuçları değerlendirildiğinde; ankete katılan veliler; %99,0 oranında “*Çocuğumun her gün okula gitmesini sağlarım.*”, %97,8 oranında “*Çocuğumu okumaya teşvik ederim.*” ve %94,3 oranında “*Çocuğumun eğitiminde aktif bir ortağım.*” görüşüne katılmışlardır.

Velilerin %38,0’i “*Okul, öğrencilerin ve personelin güvenliğini sağlamak için uygun güvenlik önlemleri alır.*” ve %37,6’sı “*Okul temiz ve hijyeniktir.*” görüşüne katılmamaktadır.

Ayrıca velilerin %28,5 ‘i “*Okulda, velilerin ihtiyaçlarına uygun eğitim faaliyetleri düzenlenir.*” ve %27,0’si ise “*Okul, yeni kabul edilen öğrencilere uygun desteği sağlar.*” maddeleri konusunda kararsız görüş belirtmişlerdir.

7. Kurum İçi Analiz

Kurum içi analiz bölümünde; Namık Kemal Ortaokulu organizasyon yapısı, insan kaynakları, karar alma işlemleri ve süreçleri, eğitimde teknoloji kullanımı, teknolojik altyapı ve donanımı, bilgi ve iletişim teknolojileriyle yürütülen proje ve faaliyetleri, eğitimin finansmanı (mali kaynaklar), kurumsal yapısı ve kurum kültürü analiz edilmiştir.

Namık Kemal Ortaokulu olarak çalışanlarımızın tutum, varsayım ve beklentileri ile bireylerin davranışlarını ve bireyler arası ilişkileri belirleyen faaliyetler, kurum kültürümüzün önemli parçalarıdır. Okul kültürümüzün şekillenmesinde yönetici, öğretmen ve çalışanlarımız arasında önemli bir bağ vardır. Katılımcılık ilkesi ve demokratik ortamda yerleşen okul kültürümüz ile öğretmenlerimizin çeşitli sorunlar karşısında cesaretlenmeleri ve güç birliği yapmaları hedeflenmiştir. Bu amaçla gerçekleştirdiğimiz toplantı, tören, eğitim gibi etkinliklerde okulumuz çalışanlarının kurumsal değerleri sürdürmeleri, kurumu sahiplenmeleri ve kendilerini mutlu hissetmeleri sağlanmaktadır. Her yıl Öğretmenler Günü'nde kurum çalışanlarımızın katılımıyla gerçekleştirdiğimiz yemek; seminer döneminde düzenlenen piknik; çeşitli nedenlerle (çocuğu olan, ev sahibi olan, düğünü olan...) özel günlerinde kurum çalışanlarımız için toplanan fon kurum kültürümüzün yaygınlaştırılmasında kullandığımız yöntemlerdendir.

Tablo 9. Öğretmenlerin Katıldığı Hizmet İçi Eğitim Programları

Konulara göre katılım sağlanan hizmet içi eğitim sayısı						
Görevi	Yönetimle ilgili		Kişisel Gelişim		Mesleki Gelişim	
	Kadın	Erkek	Kadın	Erkek	Kadın	Erkek
Katılan Öğretmen Sayısı	9	10	33	18	33	18
Katılmayan Öğretmen Sayısı	24	7	0	0	0	0

Tablo 10. Yöneticilerin Katıldığı Hizmet İçi Eğitim Programları

Adı ve Soyadı	Görevi	Yönetimle ilgili	Mesleki Gelişim	Kişisel Gelişim
Yıldırım GÜVEZ	Müdür (Görevlendirme)	1	1	1
Pınar BAŞAR	Müdür Yardımcısı	1	1	1
Salim TUTAR	Müdür Yardımcısı	1	1	1
Ali ÇIRAY	Müdür Yardımcısı (Görevlendirme)	1	1	1

Tablo 11. Kurumdaki Mevcut Hizmetli / Memur Sayısı

S.N.	Görevi	Erkek	Kadın	Eğitim Durumu	Hizmet Yılı	Toplam
1	Hizmetli/İŞKUR/TYP Çalışanı	-	1	Lise	1	1
2	Hizmetli/İŞKUR/TYP Çalışanı	-	1	Lise	1	1
3	Hizmetli/İŞKUR/TYP Çalışanı	-	1	İlkokul	1	1
4	Okul-Aile Birliği Çalışanı	-	3	Lise	1	3

Tablo 12. Okul/Kurum Rehberlik Hizmetleri

Mevcut Kapasite				Mevcut Kapasite Kullanımı ve Performans					
Psikolojik Danışman Norm Sayısı	Görev Yapan Psikolojik Danışman Sayısı	İhtiyaç Duyulan Psikolojik Danışman Sayısı	Görüşme Odası Sayısı	Danışmanlık Hizmeti Alan			Rehberlik Hizmetleri İle İlgili Düzenlenen Eğitim/Paylaşım Toplantısı vb. Faaliyet Sayısı		
				Öğrenci Sayısı	Öğretmen Sayısı	Veli Sayısı	Öğretmenlere Yönelik	Öğrencilere Yönelik	Velilere Yönelik
3	3	0	2	363	55	101	5	12	15

Tablo 13. Sınıf ve Öğrenci Bilgileri

SINIFI	Kız	Erkek	Toplam	SINIFI	Kız	Erkek	Toplam
Anasınıfı / A	3	5	8	6/F Şubesi	17	21	38
Anasınıfı / B	3	6	9	6/G Şubesi	20	19	39
Anasınıfı / C	6	8	14	7/A Şubesi	18	16	34
Anasınıfı / D	10	7	17	7/B Şubesi	17	15	32
5/A Şubesi	12	15	27	7/C Şubesi	16	15	31
5/B Şubesi	13	18	31	7/D Şubesi	15	18	33
5/C Şubesi	13	18	31	7/E Şubesi	14	17	31
5/D Şubesi	16	16	32	7/F Şubesi	13	20	33
5/E Şubesi	12	18	30	7/G Şubesi	19	14	33
5/F Şubesi	14	16	30	8/A Şubesi	21	20	41
5/G Şubesi	12	16	28	8/B Şubesi	23	17	40
6/A Şubesi	17	23	40	8/C Şubesi	24	17	41
6/B Şubesi	14	23	37	8/D Şubesi	22	19	41
6/C Şubesi	19	17	36	8/E Şubesi	18	16	34
6/D Şubesi	20	16	36	8/F Şubesi	17	21	38
6/E Şubesi	18	21	39	8/G Şubesi	18	21	39

Tablo 14. Öğrencilerin Ortaöğretime Geçiş Başarılarına Ait Bilgiler

Yıllar	2021	2022	2023
Öğrenci Sayısı	257	247	258
Sınava Giren Toplam Öğrenci Sayısı	254	241	253
Fen Lisesi	27	25	26
Polatlı Anadolu Lisesi	33	37	31
Anadolu Lisesi (Sınavsız)	146	140	153
Anadolu İmam Hatip Lisesi	2	0	3
Mesleki ve Teknik Lise	35	37	37
Bir Ortaöğretim Kurumuna Yerleşen Öğrenci Sayısı	243	239	250
Genel Başarı Oranı (%)	%95.6	%99.1	%98.8

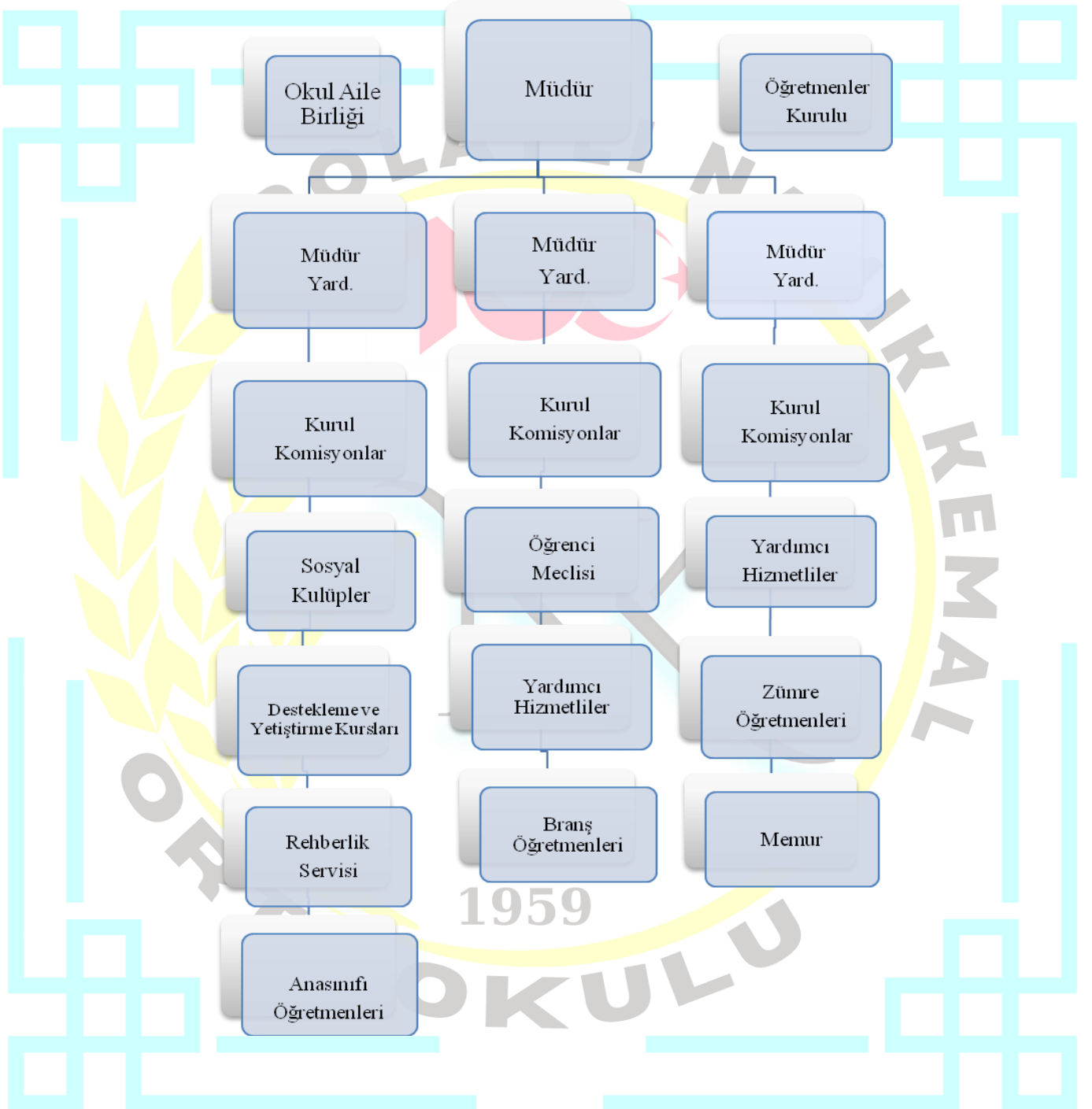
2023-2024 Eğitim Öğretim yılında kayıtlı yabancı uyruklu öğrenci sayımız 6'dır. 3 öğrencimiz Suriye, 1 öğrencimiz Kırgızistan, 2 öğrencimiz Türkmenistan uyrukludur.

2023-2023 Eğitim öğretim yılında kayıtlı olan öğrencilerimizden 29 tanesi Özel Eğitim gereksinimlidir. Bunlardan 16 öğrenci BEP, 13 öğrenci ise ZEP'lidir.

Tablo 15. Ödül ve Yaptırımlar

Yıllar	2021	2022	2023
Takdir Belgesi Sayısı	413	427	349
Teşekkür Belgesi Sayısı	389	396	451
Yaptırım Sayısı	1	3	10

7.1. Teşkilat Yapısı



7.2. İnsan Kaynakları

Tablo 16. Okul Branş ve Norm Durumu

OKUL/KURUM BRANŞ VE NORM DURUMLARI							
NO	Branş	Ders Saati	Norm	Mevcut	İhtiyaç	Fazlalık	Açıklama
1	Din Kültürü ve Ahlak B. Öğretmeni	56	4	3	1	0	
2	İngilizce Öğretmeni	98	6	6	0	0	
3	Okulöncesi Öğretmeni	0	4	4	0	1	
4	Beden Eğitimi ve Spor Öğretmeni	56	3	3	0	0	
5	Bilişim Teknolojileri Öğretmeni	28	1	1	0	0	
6	Fen Bilimleri Öğretmeni	112	6	6	0	0	
7	Görsel Sanatlar Öğretmeni	28	1	1	0	0	
8	Türkçe Öğretmeni	154	8	8	0	0	
9	İlköğretim Matematik Öğretmeni	140	7	8	0	1	
10	Müzik Öğretmeni	28	1	1	0	0	
11	Sosyal Bilgiler Öğretmeni	77	5	5	0	0	
12	Teknoloji ve Tasarım Öğretmeni	28	2	2	0	0	
13	Rehberlik Öğretmeni	0	3	3	0	0	

Okul Norm Durumları Kaynak: 19.03.2024 tarihli kontenjan.meb.gov.tr adresi

Tablo 17. Kurumdaki Mevcut Öğretmen Sayısı

NO	Görevi	Erkek	Kadın	Toplam	Lisans	Y.Lisans	Uzman
1	Okul Yönetimi	3	1	4	3	1	
2	Beden Eğitimi	2	1	3	2	1	
3	Bilişim Teknolojileri	-	1	1	1		
4	Din K.ve Ahlak Bil.	2	1	3	2	1	
5	Matematik	3	5	8	8		
6	Fen ve Teknoloji	3	3	6	6		
7	Türkçe	2	6	8	8		
8	Teknoloji ve Tasarım	1	1	2	1	1	
9	İngilizce	1	5	6	6		
10	Sosyal Bilgiler	2	3	5	4	1	
11	Müzik	-	1	1	1		
12	Görsel Sanatlar	-	1	1	1		
13	Rehber Öğrt.	2	1	3	2		1
14	Okul Öncesi	-	4	4	4		
TOPLAM		21	34	55	49	5	1

Mevcut Öğretmen Sayısı Kaynak: 11.03.2024 MEBBİS kayıtlarından alınmıştır.

Tablo 18. İdari Personelin Hizmet Süresine İlişkin Bilgiler

Hizmet Süreleri	2024 Yılı İtibarıyla	
	Kişi Sayısı	%
1-4 Yıl	0	0
5-6 Yıl	0	0
7-10 Yıl	0	0
10 Yıl ve Uzeri	4	100

Tablo 19. Çalışan Bilgi Tablosu

Unvan	Erkek	Kadın	Toplam
Okul Müdürü ve Müdür Yardımcısı	3	1	4
Anasınıfı Öğretmeni	-	4	4
Branş Öğretmeni	16	28	44
Rehber Öğretmen	2	1	3
İdari Personel	-	-	-
Yardımcı Personel	-	6	6
Güvenlik Personeli	-	-	-
Toplam Çalışan Sayıları	21	40	61

Tablo 20. Okul/Kurumda Oluşan Yönetici Sirkülasyonu Oranı

	Yıl İçerisinde Okul/Kurumdan Ayrılan Personel Sayısı			Yıl İçerisinde Okul/Kurumda Göreve Başlayan Personel Sayısı		
	2021	2022	2023	2021	2022	2023
Yönetici	0	1	1	0	1	1
Öğretmen	0	1	5	0	1	8

Tablo 21. Öğretmenlerin Hizmet Süreleri (2024 İtibarıyla)

Hizmet Süreleri	Kadın	Erkek	Toplam
	34	22	56
1-3 Yıl	0	0	0
4-6 Yıl	2	2	4
7-10 Yıl	4	0	4
11-15 Yıl	13	9	23
16-20	6	5	11
20 ve üzeri	9	6	15

Tablo 22. Çalışanların Görev Dağılımı

Çalışanın Ünvanı	Görevleri
Okul Müdürü	<p>Okul müdürü;</p> <ol style="list-style-type: none">1. Ders okutmak2. Kanun, tüzük, yönetmelik, yönerge, program ve emirlere uygun olarak görevlerini yürütmek3. Okulu düzene koymak4. Denetlemek5. Okulun amaçlarına uygun olarak yönetilmesinden, değerlendirilmesinden ve geliştirmesinden sorumludur.6. Okul müdürü, görev tanımında belirtilen diğer görevleri de yapar.
Müdür Yardımcısı	<p>Müdür yardımcıları;</p> <ol style="list-style-type: none">1. Ders okutur2. Okulun her türlü eğitim-öğretim, yönetim, öğrenci, personel, tahakkuk, ayniyat, yazışma, sosyal etkinlikler, yatılılık, bursluluk, güvenlik, beslenme, bakım, nöbet, koruma, temizlik, düzen, halkla ilişkiler gibi işleriyle ilgili olarak okul müdürü tarafından verilen görevleri yapar3. Müdür yardımcıları, görev tanımında belirtilen diğer görevleri de yapar.
Öğretmenler	<p>Öğretmenler;</p> <ol style="list-style-type: none">1. İlköğretim okullarında dersler sınıf veya branş öğretmenleri tarafından okutulur.2. Öğretmenler, kendilerine verilen sınıfın veya şubenin derslerini, programda belirtilen esaslara göre plânlamak, okutmak, bunlarla ilgili uygulama ve deneyleri yapmak, ders dışında okulun eğitim-öğretim ve yönetim işlerine etkin bir biçimde katılmak ve bu konularda kanun, yönetmelik ve emirlerde belirtilen görevleri yerine getirmekle yükümlüdürler.3. Sınıf öğretmenleri, okuttukları sınıfı bir üst sınıfta da okuturlar.4. İlköğretim okullarının 4 üncü ve 5 inci sınıflarında özel bilgi, beceri ve yetenek isteyen; beden eğitimi, müzik, görsel sanatlar, din kültürü ve ahlâk bilgisi, yabancı dil ve bilgisayar dersleri branş öğretmenlerince okutulur.5. Derslerini branş öğretmeni okutan sınıf öğretmeni, bu ders saatlerinde yönetimce verilen eğitim-öğretim görevlerini yapar.6. Okulun bina ve tesisleri ile öğrenci mevcudu, yatılı-gündüzlü, normal veya ikili öğretim gibi durumları göz önünde bulundurularak okul müdürlüğünce düzenlenen nöbet çizelgesine göre öğretmenlerin, normal öğretim yapan okullarda gün süresince, ikili öğretim yapan okullarda ise kendi devresinde nöbet tutmalarını sağlar.7. Yönetici ve öğretmenler; Resmî Gazete, Tebliğler Dergisi, genelge ve duyurulardan elektronik ortamda yayımlananları Bakanlığın web sayfasından takip eder.8. Elektronik ortamda yayımlanmayanları ise okur, ilgili yeri imzalar ve uygularlar.9. Öğretmenler dersleri ile ilgili araç-gereç, laboratuvar ve işliklerdeki eşyayı, okul kütüphanesindeki kitapları korur ve iyi kullanılmasını sağlarlar.
Yardımcı Hizmetler Personeli	<ol style="list-style-type: none">1. Yardımcı hizmetler sınıfı personeli, okul yönetimince yapılacak plânlama ve iş bölümüne göre her türlü yazı ve dosyayı dağıtmak ve toplamak,2. Başvuru sahiplerini karşılamak ve yol göstermek,3. Hizmet yerlerini temizlemek,4. Aydınlatmak ve ısıtma yerlerinde çalışmak,5. Okula getirilen ve çıkarılan her türlü araç-gereç ve malzeme ile eşyayı taşıma ve yerleştirme işlerini yapmakla yükümlüdürler.6. Bu görevlerini yaparken okul yöneticilerine ve nöbetçi öğretmene karşı sorumludurlar.

7.3. Teknolojik Düzey

Namık Kemal Ortaokulu olarak içinde bulunduğumuz bilgi çağının gereksinimlerinin farkındayız. Bilginin üretilmesi, elde edilmesi, yaygınlaştırılması ve paylaşılmasında bilgi ve iletişim teknolojilerinin önemi, eğitimde vazgeçilmez bir unsur olarak teknolojiyi karşımıza çıkarmaktadır. Okulumuz idareci ve öğretmenleri bilgi ve iletişim teknolojilerini gerek yönetimde gerekse eğitim- öğretim sürecinde etkin şekilde kullanmaktadırlar.

Teknolojik alt yapımızı gösteren tablo aşağıda verilmiştir. Mevcut Fatih Projesi kapsamında artması beklenmektedir.

Tablo 23. Teknolojik Kaynaklar Tablosu

Teknolojik Alt Yapı	Sayı	Teknolojik Alt Yapı	Sayı
Akıllı Tahta Sayısı	34	TV Sayısı	3
Masaüstü Bilgisayar Sayısı	12	Yazıcı Sayısı	11
Taşınabilir Bilgisayar Sayısı	1	Fotokopi Makinesi Sayısı	2
Projeksiyon Sayısı	0	İnternet Bağlantı Hızı	FİBER
Telefon Hat Sayısı	1	Dizüstü Bilgisayar	1
Faks Makinesi (Belgegeçer)	1	Anfi ve Ses Sistemi	1
Okul İnternet Sitesi	1	Personel Elektronik Posta (e-mail) Adres Oranı	%100

Tablo 24. Fiziki Mekân Durumu

Fiziki Mekân	Var	Yok	Adedi	İhtiyaç
Öğretmenler Odası	X		1	
Ekipman Odası	X		1	
Kütüphane	X		1	
Rehberlik Servisi	X		2	
Görsel Sanatlar Atölyesi		X		1
Müzik Atölyesi		X		1
Çok Amaçlı Salon	X		1	
Teknoloji ve Tasarım Atölyesi	X		1	
Bilgisayar Laboratuvarı		X		
Yemekhane		X		
Spor Salonu		X		1
Otopark		X		
Spor Alanları	X			
Kantin	X		1	
Fen Bilgisi Laboratuvarı	X		1	
Memur/Yardımcı Personel Odası	X		1	
Arşiv	X		1	
Harita Odası		X		
Destek Eğitim Odası	X		3	

Okulumuz binasında 30 derslik, 1 Müdür, 3 Müdür Yardımcısı Odası, 2 Rehberlik Servisi Odası, 1 Öğretmenler Odası, 1 Yardımcı Personel Odası, 1 Fen Laboratuvarı, 1 Kütüphane, 1 Teknoloji ve Tasarım Atölyesi, 1 Spor Odası ve 1 Çok Amaçlı Salonu ile ilçemizin en büyük ortaokullarındandır. Yerleşim olarak 1000 m² bina alanı ve 3537 m² bahçe alanı ile toplam 4535 m²'lik alan üzerine inşa edilmiştir. Okulumuzda mevcut sosyal alanlara ilişkin detaylar yukarıda verilmiştir.

7.4. Mali Kaynaklar

Okulumuz hizmetlerinin istenilen düzeyde ve kalitede sunulabilmesi için program ve proje bazında kaynak tahsisleri ile bütçesinin stratejik planına, yıllık amaç ve hedefleri ile performans göstergelerine dayandırılması gerekmektedir.

Namık Kemal Ortaokulu 2024-2028 Stratejik Planının maliyetlendirilmesi sürecindeki temel gaye; stratejik amaç ve hedeflerin gerektirdiği maliyetlerin ortaya konulması suretiyle karar alma sürecinin rasyonelleştirilmesine katkıda bulunmaktır. Bu sayede, stratejik plan ile bütçe arasındaki bağlantı güçlendirecek ve harcamaların önceliklendirilmesi süreci iyileştirilecektir.

Bu kapsamda, belirlenen Stratejiler doğrultusunda gerçekleştirilecek faaliyet ve projeler ile bunların tahmini kaynak ihtiyacı belirlenmiştir.

Namık Kemal Ortaokulu Müdürlüğü 2024-2028 Stratejik Planı'nda yer alan stratejik amaçların gerçekleştirilebilmesi için beş yıllık süre için tahmini 1.576.797 TL'lik kaynağa ihtiyaç duyulmaktadır. Planda yer alan hedeflerin maliyet tahmini toplamından stratejik planın tahmini maliyetine ulaşılmıştır.

Tablo 25. Mali Kaynaklar

Kaynak Tablosu Veri Girişi	2024
Genel Bütçe	140.000
Valilik Ve Belediyelerin Katkısı	0
Diğer AB ve Sosyal Dayanışma Fonları	0
TOPLAM (TL)	140.000

Tablo 26. 2024-2028 Dönemi Kaynak ve Tahmini Maliyet Tablosu

Kaynak Tablosu	2024	2025	2026	2027	2028	Toplam Maliyet
Genel Bütçe	140.000	187.600	255.136	410.769	583.292	1.576.797
Valilik Ve Belediyelerin Katkısı	0	0	0	0	0	0
Diğer AB ve Sosyal Dayanışma Fonları	0	0	0	0	0	0
TOPLAM (TL)	140.000	187.600	255.136	410.769	583.292	1.576.797

Tablo 27. Gelir-Gider Tablosu ve Harcama Kalemleri

YILLAR	2021		2022		2023	
HARCAMA KALEMLERİ	GELİR	GİDER	GELİR	GİDER	GELİR	GİDER
Temizlik Malzemeleri	17.060,00 TL	10.258.32 TL	124.400,00 TL	55.654.23TL	153.303,57 TL	83.789.66 TL
Küçük Onarım		4860.58 TL		13.682.89 TL		13.672.87 TL
Bilgisayar Harcamaları		5785.78 TL		1.107.25 TL		17.854.55 TL
Büro Makineleri Harcamaları		3207.85 TL		16.028.96 TL		13.336.59 TL
Sosyal Faaliyetler vb.		1002.81 TL		1.345.31 TL		3.987.32 TL
Kırtasiye Malzemeleri		3003.46 TL		4.816.54 TL		11.652.35 TL
GENEL		28.118.80 TL		92.635,18 TL		144.293,34 TL

7.5. İstatistikî Veriler

Okulumuzun temel girdilerine ilişkin bilgiler altta yer alan okul künyesine ilişkin tabloda yer almaktadır.

Tablo 28. Okul Künyesi

İli: ANKARA			İlçesi: Polatlı		
Adres:		Şehitlik Mahallesi 13 Eylül Caddesi Kabil Sok. No:4 06900 Polatlı/ANKARA	Coğrafi Konum (link):		https://goo.gl/maps/ZyQuYR5iZFC2
Telefon Numarası:		03126212636	Faks Numarası:		03126212636
e- Posta Adresi:		711027@meb.k12.tr	Web sayfası adresi:		www.polatlinamikemal.meb.k12.tr
Kurum Kodu:		711027	Öğretim Şekli:		Tam Gün
Isınma Durumu:		Doğalgaz	Ulaşım Durumu:		Okul İlçe Merkezinde bulunuyor. İl Merkezine uzaklığı 75 km.dir. İlçeye tren, hızlı tren ve karayolu ulaşımı mevcuttur. Şehir içi ulaşım için; 201, 202 ve 203 nolu Şehitlik Mahallesi dolmuşları okul yakınlarından geçmektedir.
Okulun Hizmete Giriş Tarihi : 13.06.2012			Toplam Çalışan Sayısı		56
Öğrenci Sayısı:	Kız	500	Öğretmen Sayısı	Kadın	34
	Erkek	523		Erkek	22
	Toplam	1023		Toplam	56
Derslik Başına Düşen Öğrenci Sayısı:		29	Şube Başına Düşen Öğrenci Sayısı:		29
Öğretmen Başına Düşen Öğrenci Sayısı:		22	Şube Başına 30'dan Fazla Öğrencisi Olan Şube Sayısı:		26
Öğrenci Başına Düşen Toplam Gider Miktarı:		132.28 TL	Öğretmenlerin Kurumdaki Ortalama Görev Süresi:		7,14 yıl

Tablo 29. Okulumuz Bina ve Alanları

Okul Bölümleri	Alanı/Sayısı (m ²)	Özel Alanlar	Sayısı
Okul Kat Sayısı	3	Çok Amaçlı Salon	1
Derslik Sayısı	30	Çok Amaçlı Saha	1
Derslik Alanları	1470 m ²	Kütüphane	1
Kullanılan Derslik Sayısı	30	Fen Laboratuvarı	1
Şube Sayısı	30	Bilgisayar Laboratuvarı	0
İdari Odaların Alanı	100 m ²	Teknoloji ve Tasarım Atölyesi	1
Öğretmenler Odası	50 m ²	Tasarım ve Beceri Atölyesi	1
Okul Oturum Alanı	4537 m ²	Pansiyon	-
Okul Bahçesi (Açık Alan)	3537 m ²	Mescit	1
Okul Kapalı Alan	1000 m ²		
Sanatsal, Bilimsel ve Sportif Amaçlı Toplam Alan	120 m ²		
Kantin	60 m ²		
Tuvalet Sayısı	16		

Tablo 30. Sivil Savunma Çalışmaları ve Ekipmanları

Kullanılan Makine/Ekipman/Cihaz Adı	Sayısı
Asansör	1
Paratoner	1
Su Deposu	1
Kalorifer Kazanı	1
Jeneratör	1
Yangın Tüpleri	12
Yangın Dolapları	10
Sihhi Tesisatlar (Tuvalet Sayısı vb.)	16
Boylar (Sıcak Su Sistemi)	1
Hidrofor	1
Yangın Algılama ve Alarm Sistemi	1
TOPLAM	46

8. Dış Çevre Analizi (PESTLE)

Okulumuzun etkinlik alanlarında başarı durumunu etkileyen dış faktörlerin etkisini ölçmek için yapılan PESTLE analizinde, Polatlı İlçe Milli Eğitim Müdürlüğü, Polatlı Belediyesi planlarında ve programlarında yer alan amaç, ilke ve politikalar dikkate alınmıştır. Paydaşlar ile birlikte hazırlanan analizde makro düzeyde çevresel faktörler incelenmiş, mikro düzeydeki çevresel faktörlerle PESTLE faktörleri, GZFT analiziyle birlikte değerlendirilmiştir.

Okulumuz bünyesinde resim, şiir, kompozisyon, afiş yarışmaları, akıl ve zekâ oyunları turnuvaları düzenlemekte olup hem de ilçe ve il bazında gerçekleştirilen yarışmalara okulumuz katılmaya özen gösterilmektedir.

Öğrencilerimizin kendilerini ifade edebilecekleri sosyal ve sportif faaliyetler en az akademik başarı kadar önemlidir. Ders dışı etkinlikler okulumuzda oldukça geniş kapsamlıdır. Bu anlamda okulumuzda futbol, futsal, masa tenisi, voleybol, satranç, akıl ve zeka oyunları, drama, okul gazetesi çalışmaları vb. gibi pek çok alanda etkinlikler yapılmaktadır.

Okulumuzda 2021 yılında Ortaöğretim Geçiş Sınavına (LGS) giren öğrenci sayısı 254 ve yerleşen öğrenci oranı **%95.6**, 2022 Ortaöğretim Geçiş Sınavına (LGS) giren öğrenci sayısı 241 ve yerleşen öğrenci oranı **%99.1**, 2023 yılında Ortaöğretim Geçiş Sınavına (LGS) sınavına giren öğrenci sayısı 253 ve yerleşen öğrenci oranı **%98.8**, şeklinde artış yönünde paralellik göstermektedir.

Tablo 31. PESTLE (Politik-Yasal, Ekonomik, Sosyo-Kültürel, Teknolojik, Ekolojik, Etik) Analiz Tablosu

Politik-Yasal Etkenler	Ekonomik Etkenler
<ul style="list-style-type: none"> ➤ Kalkınma Planı ve Orta Vadeli Program, ➤ Bakanlık, il ve ilçe stratejik planlarının incelenmesi, ➤ Yasal yükümlülüklerin belirlenmesi, ➤ Oluşturulması gereken kurul ve komisyonlar, ➤ Okul/kurum çevresindeki politik durum. 	<ul style="list-style-type: none"> ➤ Okul/kurumun bulunduğu çevrenin genel gelir durumu, ➤ İş kapasitesi, ➤ Okul/kurumun gelirini arttırıcı unsurlar, ➤ Okul/kurumun giderlerini arttırıcı unsurlar, ➤ Tasarruf sağlama imkânları, ➤ İşsizlik durumu, ➤ Mal-ürün ve hizmet satın alma imkânları, ➤ Kullanılabilir bütçe
Sosyokültürel Etkenler	Teknolojik Etkenler
<ul style="list-style-type: none"> ➤ Kariyer beklentileri, ➤ Ailelerin ve öğrencilerin bilinçlenmeleri, ➤ Aile yapısındaki değişimler (geniş aileden çekirdek aileye geçiş vs.), ➤ Nüfus artışı, ➤ Göç, ➤ Nüfusun yaş gruplarına göre dağılımı, ➤ Hayat beklentilerindeki değişimler (Hızlı para kazanma hırsı, lüks yaşama düşkünlük, kırsal alanda kentsel yaşam), ➤ Beslenme alışkanlıkları, ➤ Değerler, mesleki etik kuralları vb. 	<ul style="list-style-type: none"> ➤ Okul/kurumun teknoloji kullanım durumu ➤ e- Devlet uygulamaları, ➤ Dijital Platformlar üzerinden uzaktan eğitim imkânları, ➤ Okul/kurumun sahip olmadığı teknolojik araçlar ➤ Personelin ve öğrencilerin teknoloji kullanım kapasiteleri, ➤ Personelin ve öğrencilerin sahip olduğu teknolojik araçlar, ➤ Teknoloji alanındaki gelişmeler ➤ Teknolojinin eğitimde kullanımı
Çevresel Etkenler	
<ul style="list-style-type: none"> ➤ Hava ve su kirlenmesi, ➤ Toprak yapısı, ➤ Bitki örtüsü, ➤ Doğal kaynakların korunması için yapılan çalışmalar, ➤ Çevrede yoğunluk gösteren hastalıklar, ➤ Doğal afetler (deprem kuşağında bulunma, Covid 19, kene vakaları vb.) 	

9. GZFT (Güçlü, Zayıf, Fırsat, Tehdit) Analizi

Okulumuzun temel istatistiklerinde verilen okul künyesi, çalışan bilgileri, bina bilgileri, teknolojik kaynak bilgileri ve gelir gider bilgileri ile paydaş anketleri sonucunda ortaya çıkan sorun ve gelişime açık alanlar iç ve dış faktör olarak değerlendirilerek GZFT tablosunda belirtilmiştir. Dolayısıyla olguyu belirten istatistikler ile algıyı ölçen anketlerden çıkan sonuçlar tek bir analizde birleştirilmiştir.

Kurumun güçlü ve zayıf yönleri donanım, malzeme, çalışan, iş yapma becerisi, kurumsal iletişim gibi çok çeşitli alanlarda kendisinden kaynaklı olan güçlülükleri ve zayıflıkları ifade etmektedir ve ayrımda temel olarak okul müdürü/müdürlüğü kapsamında bakılarak iç faktör ve dış faktör ayrımı yapılmıştır.

İÇSEL FAKTÖRLER

Güçlü Yönler

Öğrenciler	Ortaokul eğitiminin zorunlu olması. Okulumuzda BEP Biriminin kurulması. Destek eğitim odalarının açılması.
Çalışanlar	Okulun eğitim-öğretim kadrosunun tam ve eksiksiz olması, her branştan öğretmen olması ve kadrolu olması.
Veliler	Eğitim seviyesi yüksek veli profilinin olması. Velilerin okulla ilgili olması.
Bina ve Yerleşke	Okul binasının yeni olması. Okulumuzun merkezi bir konumda yer alması. Okul kütüphanesinin olması.
Donanım	Okulumuzun güvenlik kameraları ile güvenliğinin sağlanması. Akıllı tahtaların olması.
Bütçe	İlçe Milli Eğitim Müdürlüğü'nden aktarılan gelirler. Merkezi yönetim bütçesinden eğitime ayrılan payın artış eğiliminde olması. Kantin ve Okul -Aile Birliği gelirlerinin olması.
Yönetim Süreçleri	Okul yönetiminin çalışmalara açık olması ve öğretmenleri motive etmesi.
İletişim Süreçleri	Devamsız öğrencilerin düzenli takibi, Veli bilgilendirmelerinin yapılması. Düzenli ev ziyaretlerinin gerçekleştirilmesi.
Diğer	E-Devlet sisteminin gelişmesi. e-safety label (elektronik güvenlik etiketi) olması. Okulumuzda teknoloji kullanımını düzenleyen Elektronik Güvenlik Politikamızın varlığı, Güvenli İnternet Gününün kutlanıyor olması (eSafety Day). EBA'nın aktif kullanılması.

Zayıf Yönler

Öğrenciler	Devamsızlık yapan öğrencilerin olması. Özel eğitim /destek eğitim ihtiyacı olan öğrencilerin çok sayıda olması. Öğrencilerin çok farklı etnik köken, kültür, sosyoekonomik düzeyde olmaları. Paçerli öğrenci sayısının fazla olması
Çalışanlar	Öğretmen ve yöneticilere yönelik açılan hizmet içi faaliyetlerin oldukça az olması.
Veliler	Veli toplantılarına katılımının yeterli düzeyde olmaması
Bina ve Yerleşke	Sınıf mevcutlarının kalabalık olması Sportif faaliyetler için okulumuzda kapalı spor salonunun olmaması Bahçe alanının yetersiz oluşu
Donanım	Tam gün eğitimde öğrencilerin kontrolünün zorluğu. Yemekhanenin olmaması.
Bütçe	Yeterli ödenek gelmemesi
Yönetim Süreçleri	Eğitici seminerlerin yetersizliği Paylaşılmış Liderlik konusunda eğitim eksikliği
İletişim Süreçleri	Veli-Öğretmen iletişiminin yetersizliği



DIŐSAL FAKTÖRLER

Fırsatlar

Politik	Üst politika belgelerinde eğitimin öncelikli alan olarak yer alması
Ekonomik	Hayırseverlerin eğitim ve öğretime katkı sağlaması
Sosyolojik	Alt sınıflardan itibaren her geçen yıl veli profilimizin eğitim ve ekonomik anlamda daha iyiye gitmesi.
Teknolojik	Okulumuzdaki faaliyetleri tanıtıcı rol üstlenecek yerel medyanınb olması. E-Devlet sisteminin gelişmesi.
Mevzuat-Yasal	Eğitimde Fatih Projesi ile gelişen teknolojilerin eğitimde kullanılabilirliğinin artması
Ekolojik	Çok amaçlı spor tesislerinin, parkların okul çevresinde bulunması Okul konum itibariyle merkeze yakın ulaşımının kolay olması

Tehditler

Politik	Eğitim politikalarında yaşanan sürekli değişimlerin eğitim kalitesini olumsuz etkilemesi.
Ekonomik	Okul yardımcı personelinin bir kısmının ücretlerinin okul aile birliği bütçesiyle karşılanması Eğitim ve öğretimin finansmanında yerel yönetimlerin katkısının yetersiz olması
Sosyolojik	Toplumda kitap okuma, spor yapma, sanatsal ve kültürel faaliyetlerde bulunma alışkanlığının yetersiz olması
Teknolojik	Öğrencilerde oluşan teknoloji bağımlılığı Sürekli gelişen ve değişen teknolojileri takip etme zorunluluğundan doğan maddi kaynak sorunu Siber zorbalık,
Mevzuat-Yasal	Eğitim projelerinin ve sınav sisteminin sık sık değişmesi
Ekolojik	Okulumuz çevresinde park, bahçe ve tren yolunun bulunması nedeniyle öğrenciler için risk içermesi.

10. Tespit ve İhtiyaçların Belirlenmesi

Namık Kemal Ortaokulu Müdürlüğü faaliyetlerine ilişkin gelişim ve sorun alanları, paydaş analizi ile kurum içi ve dışı analiz sonuçlarına göre tespit edilmiştir. Belirlenen gelişim ve sorun alanları üç tema altında gruplandırılarak plan mimarisinin oluşturulmasında temel alınmıştır.

TEMA	GELİŞİM/SORUN ALANLARI
EĞİTİM VE ÖĞRETİMDE ERİŞİM	İlköğretimde devamsızlık
	Zorunlu eğitimden erken ayrılma
	Öğrenci bursları
	Bazı okul türlerine yönelik olumsuz algı
	Temel eğitimden ortaöğretime geçiş
	Kız çocukları ve engelliler başta olmak üzere özel politika gerektiren grupların eğitime erişimi
	Öğrencilere yönelik oryantasyon faaliyetleri
	Özel eğitime ihtiyaç duyan bireylerin uygun eğitime erişimi

TEMA	GELİŞİM/SORUN ALANLARI
EĞİTİM VE ÖĞRETİMDE KALİTE	Bilimsel, kültürel, sanatsal ve sportif faaliyetler.
	Okuma kültürü.
	Destekleme ve Yetiştirme Kursları.
	Öğretmenlere yönelik hizmet içi eğitimler.
	Öğretmen yeterlilikleri
	Haftalık ders çizelgeleri
	Elektronik ders içerikleri
	Eğitimde ve öğretim süreçlerinde bilgi ve iletişim teknolojilerinin kullanımı
	Özel eğitime ihtiyacı olan bireylere sunulan eğitim ve öğretim hizmetleri
	Okul sağlığı ve hijyen
	Zararlı alışkanlıklar
	Eğitsel, mesleki ve kişisel rehberlik hizmetleri
	Sınav odaklı sistem ve öğrencilerin sınav kaygısı
	Yabancı dil öğrenimi.

TEMA	GELİŞİM/SORUN ALANLARI
KURUMSAL KAPASİTE	Çalışanların ödüllendirilmemesi ve motivasyon
	İnsan kaynağının genel ve mesleki yeterliklerinin geliştirilmesi
	Hizmet içi eğitimin personele sağladığı katkı
	Okul-Aile Birliği
	Çalışma ortamı ve koşulları
	Okulumuzun fiziki kapasitesi.
	Sosyal, kültürel, sanatsal ve sportif faaliyet alanlarının yetersizliği
	Eğitim, çalışma ve sosyal hizmet ortamlarının kalitesi.
	Özel eğitime ihtiyacı olan öğrencilere uygun eğitim ve öğretim ortamları
	Okulun depreme dayanıklılığı
	Donatım eksikliği
	Teknolojik altyapı eksikliği
	Stratejik yönetim ve planlama anlayışı
	İş sağlığı ve güvenliği
	Bürokrasinin azaltılması
	Projelerin etkililiği ve proje çıktılarının sürdürülebilirliği
	Siyasi ve sendikal yapının eğitim üzerindeki etkisi
	Kurumsal aidiyet
	Elektronik ağ ortamlarının etkinliği.

BÖLÜM 3. GELECEĞE BAKIŞ

1. Misyonumuz

MİSYONUMUZ

Türk milli eğitim sisteminin odağında;

Nazik, yardımsever, dürüst ve doğruluk timsali,

Atatürkçü, Atatürk ilke ve inkılâplarına bağlı,

Milli ve evrensel değerlere saygılı,

Ilımlı ve hoşgörü sahibi,

Kendisi ve çevresi ile barışık,

Kendini iyi ifade edebilen ve empati kurabilen,

Etik davranış ilkelerini özümsemiş,

Meraklı, araştıran, sorgulayan ve üretken olan,

Akılcılık ve bilimsellik ışığında, bilim ve teknolojiyi etkin kullanabilen,

Lâik,

bireyler yetiştirmektir.

2. Vizyonumuz

VİZYONUMUZ

Yetiştirdiği bireylerle geleceğe yön veren kaliteli ve seçkin bir okul olmak.

3. Temel Değerler

TEMEL DEĞERLER

- İnsan Hakları ve Demokrasinin Evrensel Değerleri
- Çevreye ve Bütün Canlıların Yaşam Haklarına Duyarlılık
- Analitik ve Bilimsel Bakış
- Yenilikçilik
- Girişimcilik, Yaratıcılık
- Sürekli Değişim ve Gelişim
- Sanatsal duyarlılık ve Sanat Becerisi
- Eşitlik ve Saygınlık
- Tarafsızlık, Güvenilirlik ve Adalet
- Katılımcılık
- Şeffaflık ve Hesap Verebilirlik
- Meslek Etiği ve Ahlak
- Etkili İletişim
- Erişilebilirlik
- İşbirliğine Açık ve Katılımcılık
- Hizmette Kalite
- Sorumluluk ve Hesap Verebilirlik

BÖLÜM 4: AMAÇ, HEDEF VE STRATEJİLERİN BELİRLENMESİ

1. Amaç ve Hedeflere İlişkin Mimari

Amaç 1 : Öğrencilerin eğitim öğretime etkin katılımlarıyla donanımlı olarak bir üst öğrenime geçişi sağlanacaktır.

Hedef 1.1: Öğrenme kayıpları önleyici çalışmalar yapılarak azaltılacaktır.

TEMA 1- EĞİTİM VE ÖĞRETİME ERİŞİMİN ARTTIRILMASI

Amaç	A1. Öğrencilerin eğitim öğretime etkin katılımlarıyla donanımlı olarak bir üst öğrenime geçişi sağlanacaktır.
Hedef	H1.1. Öğrenme kayıpları önleyici çalışmalar yapılarak azaltılacaktır.
Performans Göstergeleri	PG 1.1.1. Bir eğitim ve öğretim yılında destekleme ve yetiştirme kurslarına kayıt yaptıran öğrenci oranı (%) PG 1.1.2. 20 gün ve üzeri özürsüz devamsızlık yapan öğrenci oranı (%) PG 1.1.3. 20 gün ve üzeri özürlü devamsızlık yapan öğrenci oranı (%)
Stratejiler	S1.1. Öğrencilerin genel derslerdeki kazanım eksiklikleri tespit edilerek destekleme ve yetiştirme kurslarıyla akademik yeterliklerinin artırılması sağlanacaktır. S1.2. Dijital platformlar aracılığıyla öğrencilerin tamamlayıcı ve destekleyici eğitim almaları sağlanacaktır. S1.3. DYK'lara yönelik ders içeriklerine katkı sağlayacak etkinlik, okuma vb aktivitelerin zenginleştirilmesi sağlanacaktır. S1.4. DYK içerikleri öğrencinin hazır bulunuşluk seviyesi dikkate alınarak hazırlanacaktır. S1.5. Öğrencilerin devamsızlık nedenleri tespit edilerek devamsızlığa neden olan etmenler giderilecektir.

Amaç 2: Öğrencilere medeniyetimizin ve insanlığın ortak değerleriyle çağın gereklerine uygun bilgi, beceri, tutum ve davranışlar kazandırılacaktır.

Hedef 2.1: Öğrencilerin akademik başarılarıyla birlikte tasarım ve girişimcilik yönlerini artırmaya yönelik bütüncül çalışmalar yürütülecektir.

Hedef 2.2: Etkin bir rehberlik anlayışıyla, öğrencilerimizi ilgi ve becerileriyle orantılı bir şekilde üst öğrenime veya istihdama hazır hale getiren daha kaliteli bir kurum yapısına geçilecektir.

Hedef 2.3: Eğitimde yenilikçi yaklaşımları kullanarak yerel, ulusal ve uluslararası projelerle; bireylerin yeterliliğini ve uluslararası öğrenci/öğretmen hareketliliğini artırmak.

TEMA 2- EĞİTİM-ÖĞRETİMDE KALİTE

Amaç	A2. Öğrencilere medeniyetimizin ve insanlığın ortak değerleriyle çağın gereklerine uygun bilgi, beceri, tutum ve davranışlar kazandırılacaktır.
Hedef	H2.1. Öğrencilerin akademik başarılarıyla birlikte tasarım ve girişimcilik yönlerini artırmaya yönelik bütüncül çalışmalar yürütülecektir. H2.2. Etkin bir rehberlik anlayışıyla, öğrencilerimizi ilgi ve becerileriyle orantılı bir şekilde üst öğrenime veya istihdama hazır hale getiren daha kaliteli bir kurum yapısına geçilecektir. H2.3. Eğitimde yenilikçi yaklaşımları kullanarak yerel, ulusal ve uluslararası projelerle; bireylerin yeterliliğini ve uluslararası öğrenci/öğretmen hareketliliğini artırmak.
Performans Göstergeleri	PG 2.1.1 Yılı sonunda takdir veya teşekkür belgesi alan öğrenci sayısı PG 2.1.2 Eğitim öğretim sürecinde bilimsel, sanatsal, sportif ve kültürel faaliyetlere katılan öğrenci sayısı PG 2.1.3 Öğrencilerin sosyal etkinlik faaliyetlere (uzman konuk, gezi, eğitim fuarları, yazar etkinlikleri vb.) katılım sayısı PG 2.1.4 Öğrenci başına okunan kitap sayısı PG 2.2.1 Öğrencilere okul türleri ve sunulan eğitimlerle ilgili bilgi verilmesi. PG 2.2.2 Lise Tanıtım Günleri etkinliklerine katılım. PG 2.2.3 Tercih Danışmanlığı yapılan öğrenci sayısı. PG 2.2.4 Üst öğrenime yönelik rehberlik hizmeti sunulan öğrenci sayısı. PG 2.3.1 Uygulanan Yerel Proje Sayısı (TÜBİTAK Bilim Söyleşileri, TÜBİTAK 2204-B Ortaokul Öğrencileri Araştırma Projeleri Yarışması, TÜBİTAK 4006, Teknofest Projeleri ve Çeşitli Proje Yarışmalarına) Katılım Sayısı PG 2.3.2 AB Projelerine (Erasmus+ (K-101, K-229, e-Twinning) Katılım Sayısı
Stratejiler	S2.1.1 Öğrencilerin kazanım eksiklikleri tespit edilerek destekleme ve yetiştirme kurslarıyla akademik yeterliklerinin artırılması sağlanacaktır. S2.1.2 Öğrencilerin kompozisyon, resim, şiir vb. yarışmalara katılımları teşvik edilecek, okul içerisinde yapılan yarışmalarda öğrencilerin ödüllendirilmesi sağlanacaktır. S2.1.3 Okul Kütüphanesi zenginleştirilecek, öğrencilerin kitap okumasını teşvik edecek etkinlikler düzenlenecektir. S2.2.1 Öğrencilere okul türleri ve sunulan eğitimlerle ilgili bilgi verilecek. S2.2.2 Öğrencilerin hangi okul türlerine gitmek istediklerine dair anket çalışmaları planlanacak ve tanıtım yapılacaktır. S2.2.3 Okul tanıtım günleri gezisi yapılacaktır. S2.2.4 Sınav kaygısı, dikkati arttırma, heyecanı yenme vb. konularda Rehberlik Araştırma Merkezi ile koordinasyon sağlanarak öğrencilere hizmet sunulması. S2.3.1 Okulumuz öğretmen ve öğrencilerinin TÜBİTAK Bilim Söyleşileri, TÜBİTAK 2204-B Ortaokul Öğrencileri Araştırma Projeleri Yarışması, TÜBİTAK 4006, Teknofest Projeleri ve Çeşitli Proje Yarışmalarına katılımın artırılması sağlanacaktır. S2.3.2 Okulumuz öğretmen ve öğrencilerinin ERASMUS+ programı ve e-Twinning programlarına katılımın artırılması sağlanacaktır.

Amaç 3: Eğitimin temel ilkeleri doğrultusunda okulun niteliğini arttırmak amacıyla kurumsal kapasite geliştirilecektir.

Hedef 3.1: Kurum personelinin mesleki gelişimlerinin artırılması sağlanacaktır.

Hedef 3.2: Lisansüstü eğitim (Yüksek Lisans, Doktora) alan personel sayısının artırılması teşvik edilecektir.

TEMA 3 - KURUMSAL KAPASİTENİN GELİŞTİRİLMESİ

Amaç	A3. Eğitimin temel ilkeleri doğrultusunda okulun niteliğini arttırmak amacıyla kurumsal kapasite geliştirilecektir.
Hedef	H3.1. Kurum personelinin mesleki gelişimlerinin artırılması sağlanacaktır. H3.2. Lisansüstü eğitim (Yüksek Lisans, Doktora) alan personel sayısının artırılması teşvik edilecektir.
Performans Göstergeleri	PG 3.1.1. Hizmet içi eğitim alan yönetici ve öğretmen sayısı PG 3.1.2. Eğitim alan yardımcı personel sayısı PG 3.1.3. Uzaktan hizmet içi eğitime katılan öğretmen sayısı PG 3.1.4. Öğretmenlere yönelik düzenlenen eğitim sayısı PG 3.1.5. Yöneticilere yönelik düzenlenen eğitim sayısı PG 3.2.1 Yüksek Lisans yapan personel sayısı PG 3.2.2 Doktora yapan personel sayısı
Stratejiler	S3.1. Okul yöneticilerinin ve öğretmenlerin mesleki gelişim ihtiyaçları tespit edilerek bu ihtiyaçları gidermeye yönelik bir mesleki gelişim planı hazırlanacaktır. S3.1.2. Bakanlık, diğer kurum ve kuruluşlarla yapılan iş birlikleri kapsamında yardımcı personelin görev alanı ile ilgili iş başı eğitim almaları sağlanacaktır. S3.1.3. Okul öğretmenlerinin alanlarında mesleki gelişimlerini ve öğretmenlik yeterliklerini geliştirmek için mahalli ve merkezi düzeyde eğitim almaları sağlanacaktır. S3.1.4. Okul yöneticilerinin ve öğretmenlerin dijital platformlar aracılığıyla verilen eğitimlere katılmaları teşvik edilecektir. S3.1.5. Okul personelinin motivasyon, iş doyumunu ve kurumsal bağlılık düzeylerini artıracak çalışmalar yapılacaktır. S3.2.1 Kurum personelinin lisansüstü eğitim yapması teşvik edilecektir.

2. Performans Göstergeleri / 3. Stratejilerin Belirlenmesi

Tablo 32. Amaç, Hedef, Gösterge ve Stratejilere İlişkin Kart Şablonu

TEMA	EĞİTİM VE ÖĞRETİME ERİŞİMİN ARTTIRILMASI								
Okul/Kurum Türü	Ortaokul								
Amaç 1	Öğrencilerin eğitim öğretime etkin katılımlarıyla donanımlı olarak bir üst öğrenime geçişi sağlanacaktır.								
Hedef 1.1	Öğrenme kayıpları önleyici çalışmalar yapılarak azaltılacaktır.								
Performans Göstergeleri	Hedef Etkisi*	Başlangıç Değeri**	1. Yıl	2. Yıl	3. yıl	4. Yıl	5. Yıl	İzleme Sıklığı	Rapor Sıklığı
PG 1.1.1. Bir eğitim ve öğretim yılında destekleme ve yetiştirme kurslarına kayıt yaptıran öğrenci oranı (%)	%20	%2	%2	%3	%4	%5	%6	Eğitim Öğretim Yılı Boyunca	Sene sonu
PG 1.1.2. 20 gün ve üzeri özürsüz devamsızlık yapan öğrenci oranı (%)	%40	%7	%6	%5	%4	%3	%2	Eğitim Öğretim Yılı Boyunca	Sene sonu
PG 1.1.3. 20 gün ve üzeri özürsüz devamsızlık yapan öğrenci oranı (%)	%40	%9	%8	%7	%6	%5	%4	Eğitim Öğretim Yılı Boyunca	Sene sonu
Koordinatör Birim	Okul Yönetimi								
İş birliği Yapılacak Birimler	Öğretmenler, Veliler								
Riskler	<ul style="list-style-type: none"> Aileleri gelişim temelli değerlendirme anlayışından uzaklaştıran kademeler arası geçişlerde uygulanan sınav yöntemlerinin devam ettirilmesi Öğrencilerin okula devamının sağlanması hususunda okul-aile iş birliğinin yetersiz kalması Öğrenme kayıplarının telafi edilmesi amacıyla düzenlenen mekanizmaların yetersiz kalması Sınıf mevcudunun fazla olmasının çocuğun bütüncül gelişim ihtiyaçlarına cevap vermeyi güçleştirilmesi 								
Stratejiler	<p>S1.1. Öğrencilerin genel derslerdeki kazanım eksiklikleri tespit edilerek destekleme ve yetiştirme kurslarıyla akademik yeterliklerinin artırılması sağlanacaktır.</p> <p>S1.2. Dijital platformlar aracılığıyla öğrencilerin tamamlayıcı ve destekleyici eğitim almaları sağlanacaktır.</p> <p>S1.3. DYK'lara yönelik ders içeriklerine katkı sağlayacak etkinlik, okuma vb aktivitelerin zenginleştirilmesi sağlanacaktır.</p> <p>S1.4. DYK içerikleri öğrencinin hazır bulunuşluk seviyesi dikkate alınarak hazırlanacaktır.</p> <p>S1.5. Öğrencilerin devamsızlık nedenleri tespit edilerek devamsızlığa neden olan etmenler giderilecektir.</p>								
Maliyet Tahmini	378.431 TL								
Tespitler	<ul style="list-style-type: none"> Öğrencilerin öğrenme etkinliklerini destekleyecek, yenilikçi ve yaratıcı düşünme becerilerini geliştirecek fırsatların yetersiz olması Ailelerin akademik kaygı sebebiyle öğrencileri sosyal ve kültürel etkinliklere daha az göndermeleri Okulların, çevrelerinde bulunan ve öğrencilerin gelişimlerine katkı sunabilecek kurum ve kuruluşlarla yeterince etkileşim içinde olmaması Destekleme ve Yetiştirme Kursları'nda devamsızlık oranının ve kapanan kurs sayısının fazla olması Öğrenme kayıplarını önlemeye yönelik mekanizmaların yetersiz kalması 								
İhtiyaçlar	<ul style="list-style-type: none"> Öğrenciler üzerinde sınav baskısı oluşturmayacak bir geçiş sistemi Öğrenme kayıplarını telafi edecek güçlü mekanizmalara ihtiyaç duyulması İlgili kurum ve kuruluşlarla iş birliğinin artırılması 								

TEMA	EĞİTİM-ÖĞRETİMDE KALİTE
Okul/Kurum Türü	Ortaokul
Amaç 2	Öğrencilere medeniyetimizin ve insanlığın ortak değerleriyle çağın gereklerine uygun bilgi, beceri, tutum ve davranışlar kazandırılacaktır.
Hedef 2.1	Öğrencilerin akademik başarılarıyla birlikte tasarım ve girişimcilik yönlerini artırmaya yönelik bütüncül çalışmalar yürütülecektir.
Hedef 2.2	Etkin bir rehberlik anlayışıyla, öğrencilerimizi ilgi ve becerileriyle orantılı bir şekilde üst öğrenime veya istihdama hazır hale getiren daha kaliteli bir kurum yapısına geçilecektir.
Hedef 2.3	Eğitimde yenilikçi yaklaşımları kullanarak yerel, ulusal ve uluslararası projelerle; bireylerin yeterliliğini ve uluslararası öğrenci/öğretmen hareketliliğini artırmak.

Performans Göstergeleri	Hedef Etkisi*	Başlangıç Değeri**	1. Yıl	2. Yıl	3. yıl	4. Yıl	5. Yıl	İzleme Sıklığı	Rapor Sıklığı
PG 2.1.1 Yılsonunda takdir veya teşekkür belgesi alan öğrenci sayısı	% 10	%65	%70	%72	%73	%74	%75	6 AYDA	6 AYDA
PG 2.1.2 Eğitim öğretim sürecinde bilimsel, sanatsal, sportif ve kültürel faaliyetlere katılan öğrenci sayısı	% 10	90	100	110	115	120	125	6 AYDA	6 AYDA
PG 2.1.3 Öğrencilerin sosyal etkinlik faaliyetlere (uzman konuk, gezi, eğitim fuarları, yazar etkinlikleri vb.) katılım sayısı	% 10	400	450	500	550	600	650	6 AYDA	6 AYDA
PG 2.1.4 Öğrenci başına okunan kitap sayısı	% 10	12	15	20	25	30	35	6 AYDA	6 AYDA
PG 2.2.1 Öğrencilere okul türleri ve sunulan eğitimlerle ilgili bilgi verilmesi.	% 10	276	274	280	280	280	280	6 AYDA	6 AYDA
PG 2.2.2 Lise Tanıtım Günleri etkinliklerine katılım	% 10	200	200	220	260	260	260	6 AYDA	6 AYDA
PG 2.2.3 Tercih Danışmanlığı yapılan öğrenci sayısı.	% 10	270	280	280	280	280	280	6 AYDA	6 AYDA
PG 2.2.4 Üst öğrenime yönelik rehberlik hizmeti sunulan öğrenci sayısı.	% 10	276	274	280	280	280	280	6 AYDA	6 AYDA
PG 2.3.1 Uygulanan Yerel Proje Sayısı (TÜBİTAK Bilim Söyleşileri, TÜBİTAK 2204-B Ortaokul Öğrencileri Araştırma Projeleri Yarışması, TÜBİTAK 4006, Teknofest Projeleri ve Çeşitli Proje Yarışmalarına) Katılım Sayısı	% 10	1	3	5	5	5	5	6 AYDA	6 AYDA
PG 2.3.2 AB Projelerine (Erasmus+ (K-101, K-229, e-Twinning) Katılım Sayısı	% 10	3	3	3	4	5	5	6 AYDA	6 AYDA
Koordinatör Birim	Okul Yönetimi								
İş birliği Yapılacak Birimler	Öğretmenler, STK, Ulusal ve Uluslararası Kuruluşlar								
Riskler	<ul style="list-style-type: none"> • Öğrencilerin çalışma isteksizliği ve motivasyon düşüklüğü • Kütüphanenin aktif kullanılamaması • Ailelerin derslerden geri kalmaları gibi konulardan dolayı katılıma isteksiz olması • Öğrencilerin projelere katılmak istememesi 								
Stratejiler	<p>S2.1.1 Öğrencilerin kazanım eksiklikleri tespit edilerek destekleme ve yetiştirme kurslarıyla akademik yeterliklerinin artırılması sağlanacaktır.</p> <p>S2.1.2 Öğrencilerin kompozisyon, resim, şiir vb. yarışmalara katılımları teşvik edilecek, okul içerisinde yapılan yarışmalarda öğrencilerin ödüllendirilmesi sağlanacaktır.</p> <p>S2.1.3 Okul Kütüphanesi zenginleştirilecek, öğrencilerin kitap okumasını teşvik edecek etkinlikler düzenlenecektir.</p> <p>S2.2.1 Öğrencilere okul türleri ve sunulan eğitimlerle ilgili bilgi verilecek.</p>								

	<p>S2.2.2 Öğrencilerin hangi okul türlerine gitmek istediklerine dair anket çalışmaları planlanacak ve tanıtım yapılacaktır.</p> <p>S2.2.3 Okul tanıtım günleri gezisi yapılacaktır.</p> <p>S2.2.4 Sınav kaygısı, dikkati arttırma, heyecanı yenme vb. konularda Rehberlik Araştırma Merkezi ile koordinasyon sağlanarak öğrencilere hizmet sunulması.</p> <p>S2.3.1 Okulumuz öğretmen ve öğrencilerinin TÜBİTAK Bilim Söyleşileri, TÜBİTAK 2204-B Ortaokul Öğrencileri Araştırma Projeleri Yarışması, TÜBİTAK 4006, Teknofest Projeleri ve Çeşitli Proje Yarışmalarına katılımın artırılması sağlanacaktır.</p> <p>S2.3.2 Okulumuz öğretmen ve öğrencilerinin ERASMUS+ programı ve e-Twinning programlarına katılımın artırılması sağlanacaktır.</p>
Maliyet Tahmini	536.111 TL
Tespitler	<ul style="list-style-type: none"> • Öğrenme kayıplarını önlemeye yönelik mekanizmaların yetersiz kalması • Ailelerin akademik kaygı sebebiyle öğrencileri sosyal ve kültürel etkinliklere daha az göndermeleri
İhtiyaçlar	<ul style="list-style-type: none"> • Devamsızlığın önlenmesi ve öğrenme kayıplarının giderilmesi için rehberlik sisteminin geliştirilmesi • Öğrenciler üzerinde sınav baskısı oluşturmayacak bir geçiş sistemi • Okul aidiyetinin geliştirilmesi amacıyla öğrencilere yönelik sosyal etkinliklerin artırılması • Eğitim ortamlarının öğrenci ihtiyaçlarına cevap verecek şekilde geliştirilmesi ve buna yönelik finansmanın sağlanması • Okulda akademik başarısızlık ve devamsızlıklara, sebep olan değişen faktörlerin tespit edilmesi • Öğrencileri sosyal, sportif, kültürel faaliyetlere yönlendirecek teşvik mekanizmalarının güçlendirilmesi



TEMA	KURUMSAL KAPASİTENİN GELİŞTİRİLMESİ
Okul/Kurum Türü	Ortaokul
Amaç 3	Eğitimin temel ilkeleri doğrultusunda okulun niteliğini arttırmak amacıyla kurumsal kapasite geliştirilecektir.
Hedef 3.1	Kurum personelinin mesleki gelişimlerinin artırılması sağlanacaktır.
Hedef 3.2	Lisansüstü eğitim (Yüksek Lisans, Doktora) alan personel sayısının artırılması teşvik edilecektir.

Performans Göstergeleri	Hedef Etkisi*	Başlangıç Değeri**	1. Yıl	2. Yıl	3. yıl	4. Yıl	5. Yıl	İzleme Sıklığı	Rapor Sıklığı
PG 3.1.1. Hizmet içi eğitim alan yönetici ve öğretmen sayısı	%40	15	16	18	20	25	30	Eğitim Öğretim Yılı Boyunca	Eğitim Öğretim Yılı Boyunca
PG 3.1.2. Eğitim alan yardımcı personel sayısı	%10	1	3	3	3	3	3	Eğitim Öğretim Yılı Boyunca	Eğitim Öğretim Yılı Boyunca
PG 3.1.3. Uzaktan hizmet içi eğitime katılan öğretmen sayısı	%20	55	55	55	55	55	55	Eğitim Öğretim Yılı Boyunca	Eğitim Öğretim Yılı Boyunca
PG 3.1.4. Öğretmenlere yönelik düzenlenen eğitim sayısı	%10	0	1	2	2	2	2	Eğitim Öğretim Yılı Boyunca	Eğitim Öğretim Yılı Boyunca
PG 3.1.5. Yöneticilere yönelik düzenlenen eğitim sayısı	%10	0	1	1	1	1	1	Eğitim Öğretim Yılı Boyunca	Eğitim Öğretim Yılı Boyunca
PG 3.2.1 Yüksek Lisans yapan personel sayısı	%10	%10	11	11	11	11	12	Eğitim Öğretim Yılı Boyunca	Eğitim Öğretim Yılı Boyunca
PG 3.2.2 Doktora yapan personel sayısı	%10	0	1	1	1	1	1	Eğitim Öğretim Yılı Boyunca	Eğitim Öğretim Yılı Boyunca
Koordinatör Birim	Okul Yönetimi								
İş birliği Yapılacak Birimler	Okul Yönetimi, Öğretmenler, Üniversiteler								
Riskler	<ul style="list-style-type: none"> Motivasyon düşüklüğü İhtiyaç duyulan hizmet içi eğitim faaliyetlerinin açılmaması Lisansüstü eğitime gereken önem verilmemesi Lisansüstü eğitimin yarım bırakılması 								
Stratejiler	<p>S3.1.1. Okul yöneticilerinin ve öğretmenlerin mesleki gelişim ihtiyaçları tespit edilerek bu ihtiyaçları gidermeye yönelik bir mesleki gelişim planı hazırlanacaktır.</p> <p>S3.1.2. Bakanlık, diğer kurum ve kuruluşlarla yapılan iş birlikleri kapsamında yardımcı personelin görev alanı ile ilgili iş başı eğitim almaları sağlanacaktır.</p> <p>S3.1.3. Okul öğretmenlerinin alanlarında mesleki gelişimlerini ve öğretmenlik yeterliklerini geliştirmek için mahalli ve merkezi düzeyde eğitim almaları sağlanacaktır.</p> <p>S3.1.4. Okul yöneticilerinin ve öğretmenlerin dijital platformlar aracılığıyla verilen eğitimlere katılmaları teşvik edilecektir.</p> <p>S3.1.5. Okul personelinin motivasyon, iş doyumu ve kurumsal bağlılık düzeylerini artıracak çalışmalar yapılacaktır.</p> <p>S3.2.1 Kurum personelinin lisansüstü eğitim yapması teşvik edilecektir.</p>								

Maliyet Tahmini	662.255 TL
Tespitler	<ul style="list-style-type: none">• Yönetici ve öğretmenlerin mesleki gelişim eğitimlerinde üniversiteler ile yeterli düzeyde iş birliği imkânı sağlanamaması• Öğretmen ve yöneticilere verilen mesleki gelişim eğitimlerinin nitelik ve niceliğinin geliştirilmeye açık olması• Öğretmenlerin talep ettikleri düzeyde eğitim alamaması• Öğretmenlerin mesleki gelişim ihtiyaç ve önceliklerini belirlemede okulların ihtiyaçlarının yeterli düzeyde dikkate alınmaması
İhtiyaçlar	<ul style="list-style-type: none">• Okul personelinin farklı bakış açlarına sahip olması.• İhtiyaç duyulan alanlarda öğretmen ve yöneticilere üniversiteler aracılığıyla mesleki gelişim eğitimlerinin verilmesi• Mesleki gelişimde, yerel ihtiyaçlara duyarlı ve okul bağlamıyla uyumlu yeni yaklaşımlar olarak tanımlanan mesleki gelişim toplulukları, okul temelli mesleki gelişim ve öğretmen-yönetici hareketlilik programlarının yaygınlaştırılması ve öğretmenlerin bu faaliyetlere erişilebilirliğinin artırılması



4. Maliyetlendirme

Amaç ve Hedef No	2024	2025	2026	2027	2028	Beş Yıllık Toplam (TL)
AMAÇ 1	33.600	45.024	61.233	98.585	139.990	378.431
Hedef 1.1	33.600	45.024	61.233	98.585	139.990	378.431
AMAÇ 2	47.600	63.784	86.746	139.661	198.319	536.111
Hedef 2.1	14.756	19.773	26.891	43.295	61.479	166.194
Hedef 2.2	15.708	21.049	28.626	46.088	65.445	176.917
Hedef 2.3	17.136	22.962	31.229	50.278	71.395	193.000
AMAÇ 3	58.800	78.792	107.157	172.523	244.983	662.255
Hedef 3.1	24.696	33.093	45.006	72.460	102.893	278.147
Hedef 3.2	34.104	45.699	62.151	100.063	142.090	384.108
AMAÇ TOPLAM	140.000	187.600	255.136	410.769	583.292	1.576.797

BÖLÜM 5: İZLEME VE DEĞERLENDİRME

Tablo 33. İzleme ve Değerlendirme Şablonu

2024-2025 Eğitim Öğretim Yılı Stratejik Plan İzleme ve Değerlendirme Tablosu					
A1	Öğrencilerin eğitim öğretime etkin katılımlarıyla donanımlı olarak bir üst öğrenime geçişi sağlanacaktır.				
H1.1	Öğrenme kayıpları önleyici çalışmalar yapılarak azaltılacaktır.				
Hedef 1.1 Performansı	% 100				
Sorumlu Birim	Okul Yönetimi				
Performans Göstergesi	Hedefe Etkisi (%)	Plan Dönemi Başlangıç Değeri *(A)	İzleme Dönemindeki Yıl Sonu Hedeflenen Değer (B)	İzleme Dönemindeki Gerçekleşme Değeri (C)	Performans (%) (C-A)/(B-A)
PG 1.1.1. Bir eğitim ve öğretim yılında destekleme ve yetiştirme kurslarına kayıt yaptıran öğrenci oranı (%)	%20	%2	%2	%2	100
PG 1.1.2. 20 gün ve üzeri özürsüz devamsızlık yapan öğrenci oranı (%)	%40	%7	%9	%9	100
PG 1.1.3. 20 gün ve üzeri özürlü devamsızlık yapan öğrenci oranı (%)	%40	%9	%9	%9	100
Hedefe İlişkin Değerlendirmeler					
2024-2025 eğitim öğretim yılında PG 1.1.1 için performansın % 100 oranında gerçekleştiği görülmektedir. 2024-2025 eğitim öğretim yılında PG 1.1.2 için performansı %100 oranında gerçekleştiği görülmektedir. 2024-2025 eğitim öğretim yılında PG 1.1.3 için performansı % 100 oranında gerçekleştiği göz önünde bulundurularak sürecin devam ettirilmesi teşvik edilmiştir.					

2024-2025 Eğitim Öğretim Yılı Stratejik Plan İzleme ve Değerlendirme Tablosu					
A2	Öğrencilere medeniyetimizin ve insanlığın ortak değerleriyle çağın gereklerine uygun bilgi, beceri, tutum ve davranışlar kazandırılacaktır.				
H2.1	Öğrencilerin akademik başarılarıyla birlikte tasarım ve girişimcilik yönlerini artırmaya yönelik bütüncül çalışmalar yürütülecektir.				
H2.2	Etkin bir rehberlik anlayışıyla, öğrencilerimizi ilgi ve becerileriyle orantılı bir şekilde üst öğrenime veya istihdama hazır hale getiren daha kaliteli bir kurum yapısına geçilecektir.				
H2.3	Eğitimde yenilikçi yaklaşımları kullanarak yerel, ulusal ve uluslararası projelerle; bireylerin yeterliliğini ve uluslararası öğrenci/öğretmen hareketliliğini artırmak.				
Hedef 2.1 Performansı	% 39.5				
Hedef 2.2 Performansı	% 25				
Hedef 2.3 Performansı	% 20				
Sorumlu Birim	Okul Yönetimi				
Performans Göstergesi	Hedefe Etkisi (%)	Plan Dönemi Başlangıç Değeri *(A)	İzleme Dönemindeki Yıl Sonu Hedeflenen Değer (B)	İzleme Dönemindeki Gerçekleşme Değeri (C)	Performans (%) (C-A)/(B-A)
PG 2.1.1 Yılsonunda takdir veya teşekkür belgesi alan öğrenci sayısı	% 10	% 65	% 70	% 75	20
PG 2.1.2 Eğitim öğretim sürecinde bilimsel, sanatsal, sportif ve kültürel faaliyetlere katılan öğrenci sayısı	% 10	90	100	125	35
PG 2.1.3 Öğrencilerin sosyal etkinlik faaliyetlere (uzman konuk, gezi, eğitim fuarları, yazar etkinlikleri vb.) katılım sayısı	% 10	400	450	650	100
PG 2.1.4 Öğrenci başına okunan kitap sayısı	% 10	12	15	35	8
PG 2.2.1 Öğrencilere okul türleri ve sunulan eğitimlerle ilgili bilgi verilmesi.	% 10	276	274	280	20
PG 2.2.2 Lise Tanıtım Günleri etkinliklerine katılım	% 10	200	200	260	60
PG 2.2.3 Tercih Danışmanlığı yapılan öğrenci sayısı.	% 10	270	280	280	10

PG 2.2.4 Üst öğrenime yönelik rehberlik hizmeti sunulan öğrenci sayısı.	%10	276	274	280	20
PG 2.3.1 Uygulanan Yerel Proje Sayısı (TÜBİTAK Bilim Söyleşileri, TÜBİTAK 2204-B Ortaokul Öğrencileri Araştırma Projeleri Yarışması, TÜBİTAK 4006, Teknofest Projeleri ve Çeşitli Proje Yarışmalarına) Katılım Sayısı	%10	1	3	5	20
PG 2.3.2 AB Projelerine (Erasmus+ (K-101, K-229, e-Twinning) Katılım Sayısı	%10	3	3	5	20

Hedefe İlişkin Değerlendirmeler

2024-2025 eğitim öğretim yılında PG 2.1.1 için performansın %20 oranında gerçekleştiği görülmektedir.
2024-2025 eğitim öğretim yılında PG 2.1.2 için performansı %35 oranında gerçekleştiği görülmektedir.
2024-2025 eğitim öğretim yılında PG 2.1.3 için performansı %100 oranında gerçekleştiği görülmektedir.
2024-2025 eğitim öğretim yılında PG 2.1.4 için performansı %8 oranında gerçekleştiği görülmektedir.
2024-2025 eğitim öğretim yılında PG 2.2.1 için performansı %20 oranında gerçekleştiği görülmektedir.
2024-2025 eğitim öğretim yılında PG 2.2.2 için performansı %60 oranında gerçekleştiği görülmektedir.
2024-2025 eğitim öğretim yılında PG 2.2.3 için performansı %10 oranında gerçekleştiği görülmektedir.
2024-2025 eğitim öğretim yılında PG 2.2.4 için performansı %20 oranında gerçekleştiği görülmektedir.
2024-2025 eğitim öğretim yılında PG 2.3.1 için performansı %20 oranında gerçekleştiği görülmektedir.
2024-2025 eğitim öğretim yılında PG 2.3.2 için performansı %20 oranında gerçekleştiği göz önünde bulundurularak okul personelinin eğitim faaliyetlerine katılımının artırılması teşvik edilmiştir.

2024-2025 Eğitim Öğretim Yılı Stratejik Plan İzleme ve Değerlendirme Tablosu					
A3	Eğitimin temel ilkeleri doğrultusunda okulun niteliğini arttırmak amacıyla kurumsal kapasite geliştirilecektir.				
H3.1	Kurum personelinin mesleki gelişimlerinin artırılması sağlanacaktır.				
H3.2	Lisansüstü eğitim (Yüksek Lisans, Doktora) alan personel sayısının artırılması teşvik edilecektir.				
Hedef 3.1 Performansı	% 67				
Hedef 3.2 Performansı	% 60				
Sorumlu Birim	Okul Yönetimi				
Performans Göstergesi	Hedefe Etkisi (%)	Plan Dönemi Başlangıç Değeri *(A)	İzleme Dönemindeki Yıl Sonu Hedeflenen Değer (B)	İzleme Dönemindeki Gerçekleşme Değeri (C)	Performans (%) (C-A)/(B-A)
PG 3.1.1. Hizmet içi eğitim alan yönetici ve öğretmen sayısı	%40	15	16	30	15
PG 3.1.2. Eğitim alan yardımcı personel sayısı	%10	1	3	3	100
PG 3.1.3. Uzaktan hizmet içi eğitime katılan öğretmen sayısı	%20	55	55	55	100
PG 3.1.4. Öğretmenlere yönelik düzenlenen eğitim sayısı	%10	0	1	2	20
PG 3.1.5. Yöneticilere yönelik düzenlenen eğitim sayısı	%10	0	1	1	100
PG 3.2.1 Yüksek Lisans yapan personel sayısı	%10	%10	11	12	20
PG 3.2.2 Doktora yapan personel sayısı	%10	0	1	1	100
Hedefe İlişkin Değerlendirmeler					
2024-2025 eğitim öğretim yılında PG 3.1.1 için performansın %15 oranında gerçekleştiği görülmektedir.					
2024-2025 eğitim öğretim yılında PG 3.1.2 için performansı %100 oranında gerçekleştiği görülmektedir.					
2024-2025 eğitim öğretim yılında PG 3.1.3 için performansı %100 oranında gerçekleştiği görülmektedir.					
2024-2025 eğitim öğretim yılında PG 3.1.4 için performansı %20 oranında gerçekleştiği görülmektedir.					
2024-2025 eğitim öğretim yılında PG 3.1.5 için performansı %100 oranında gerçekleştiği görülmektedir.					
2024-2025 eğitim öğretim yılında PG 3.2.1 için performansı %20 oranında gerçekleştiği görülmektedir.					
2024-2025 eğitim öğretim yılında PG 3.2.2 için performansı %100 oranında gerçekleştiği göz önünde bulundurularak okul personelinin eğitim faaliyetlerine katılımının artırılması teşvik edilmiştir.					

BÖLÜM 6: EKLER

EK-1 Paydaş Sınıflandırma Matrisi

PAYDAŞLAR	İÇ PAYDAŞLAR	DIŞ PAYDAŞLAR	YARARLANICI		
	Çalışanlar, Birimler	Temel ortak	Stratejik ortak	Tedarikçi	Müşteri, hedef kitle
Millî Eğitim Bakanlığı	<input type="checkbox"/>				
Valilik		O	O	O	
Millî Eğitim Müdürlüğü Çalışanları	<input type="checkbox"/>				
İlçe Millî Eğitim Müdürlükleri	<input type="checkbox"/>				
Okullar ve Bağlı Kurumlar	<input type="checkbox"/>				
Öğretmenler ve Diğer Çalışanlar	<input type="checkbox"/>				
Öğrenciler ve Veliler	<input type="checkbox"/>				<input type="checkbox"/>
Okul Aile Birliği	<input type="checkbox"/>				<input type="checkbox"/>
Üniversite		O			
Belediyeler		O			
Güvenlik Güçleri (Emniyet, Jandarma)		O			
Muhtarlık		O			
Sivil Toplum Kuruluşları		O			

: Tamamı O : Bir kısmı

EK-2 Paydaş Önceliklendirme Matrisi

Paydaş	İç Paydaş	Dış Paydaş	Yararlanıcı (Müşteri)	Neden Paydaş?	Önceliği
MEB	<input type="checkbox"/>			Bağlı olduğumuz merkezi idare	1
Öğrenciler	<input type="checkbox"/>			Hizmetlerimizden yararlandıkları için	1
Özel İdare			O	Tedarikçi mahalli idare	2
STK		O		Amaç ve hedeflerimize ulaşmak için iş birliği yapacağımız kurumlar	2

: Tamamı O : Bir kısmı

Ek-3 Yararlanıcı Ürün/Hizmet Matrisi

Ürün/Hizmet	Yararlanıcı (Müşteri)	Öğrenciler	Velliler	Üniversiteler	Medya	Uluslararası kuruluşlar	Meslek Kuruluşları	Sağlık kuruluşları	Diğer Kurumlar	Özel sektör
Ölçme-Değerlendirme									0	
Mezunlar (Öğrenci)				<input type="checkbox"/>						
Rehberlik, Kurs, Sosyaletkinlikler	<input type="checkbox"/>	<input type="checkbox"/>								0
Yayım	<input type="checkbox"/>					0				
Altyapı, Donatım Yatırım	<input type="checkbox"/>									
AR-GE, Projeler, Danışmanlık				0	0	0				0
Nitelikli İş Gücü				0	0			0		<input type="checkbox"/>
Yatılılık-Bursluluk	0									
Eğitim-Öğretim (Örgün-Yaygın)	<input type="checkbox"/>									

: Tamamı 0: Bir kısmı

Ek-4 Paydaş Anketleri (Öğrenci, Öğretmen, Veli Memnuniyet Anketleri)

Ek-4.1 Öğrenci Memnuniyet Anketi

Sevgili Öğrencimiz;

- Bu anketin amacı, okul hakkındaki görüşlerini toplamaktır.
- Bu anket, kimlik bilgileri girilmeden yapılmalıdır.
- Okul hakkında görüşlerini yansıtan kutuya "X" işareti koyarak neler düşündüğünü öğrenmemize yardımcı olabilirsiniz.
- Anketimize katıldığınız için teşekkür ederiz.

NO	ORTAOKUL ÖĞRENCİLERİ İÇİN KONU BAŞLIKLARI	Kesinlikle		Kararsızım		Kesinlikle	
		Katılıyorum	Katılıyorum	Katılıyorum	Katılıyorum	Katılmıyorum	Katılmıyorum
01-	Okulda kendimi güvende hissediyorum.	()	()	()	()	()	()
02-	Okul temiz ve hijyeniktir.	()	()	()	()	()	()
03-	Okulun fiziki koşullarını yeterlidir.	()	()	()	()	()	()
04-	Okul, yeni kabul edilen çocuklara uygun desteği sağlar.	()	()	()	()	()	()
05-	Farklı kültürlerden gelen öğrencilerin bu okulda memnuniyetle karşılanacağını düşünüyorum.	()	()	()	()	()	()
06-	Öğretmenlerime ihtiyaç duyduğumda kolaylıkla görüşebilirim.	()	()	()	()	()	()
07-	Okul müdürüne ihtiyaç duyduğumda kolaylıkla görüşebilirim.	()	()	()	()	()	()
08-	Okul rehberlik servisinden ihtiyaçlarım doğrultusunda faydalanabiliyorum.	()	()	()	()	()	()
09-	Okul kişisel hedefler belirlemede ve bu hedeflere ulaşmamda yeterli rehberlik ediyor.	()	()	()	()	()	()
10-	Okulda yer almam için birçok fırsat var.	()	()	()	()	()	()
11-	Okul bana yeterli ders dışı etkinlik olanakları sunuyor.	()	()	()	()	()	()
12-	Okul kulüpleri amacına uygun şekilde gelişimime katkı sağlıyor.	()	()	()	()	()	()
13-	Öğretmenlerim sınıfta adil kurallara sahipler ve tarafsızlar.	()	()	()	()	()	()
14-	Öğretmenlerim beni daha iyi performans göstermem için teşvik ediyor.	()	()	()	()	()	()
15-	Öğretmenlerim derslerin işlenişinde farklı ve ilgi çekici yöntemler kullanır.	()	()	()	()	()	()
16-	Sınav ve ödevlerin beni değerlendirmek için adil ve yeterli olduğunu düşünüyorum.	()	()	()	()	()	()
17-	Okulda düzenlenen sanatsal ve kültürel faaliyetler yeterlidir.	()	()	()	()	()	()
18-	Okulda öğrencilerin görüşleri dikkate alınır.	()	()	()	()	()	()
19-	Okul kantininde yeterli ve sağlıklı yiyecekler var.	()	()	()	()	()	()
20-	DYK'leri yeterli buluyorum.	()	()	()	()	()	()

Ek-4.2 Öğretmen Memnuniyet Anketi

Kıymetli Öğretmenimiz;

- Bu anketin amacı, okul/kurum çalışmaları hakkındaki görüşlerinizi almaktır.
- Bu ankette kimlik bilgileri yer almaz.
- Lütfen okul hakkındaki görüşlerinizi en iyi yansıtan kutuya “X” işareti koyarak belirtiniz.
- Anketimize katıldığınız için teşekkür ederiz.

NO	ÖĞRETMENLER İÇİN KONU BAŞLIKLARI	Kesinlikle Katılıyorum	Katılıyorum	Kararsızım	Kesinlikle Katılmıyorum	Katılmıyorum
01-	Okulun misyonu ve vizyonunu tam olarak anlıyorum.	()	()	()	()	()
02-	Okulda eğitim ve yönetim kalitesi sürekli olarak gelişiyor.	()	()	()	()	()
03-	Okul temiz ve hijyeniktir.	()	()	()	()	()
04-	Okul, öğrencilerin ve personelin güvenliğini sağlamak için uygun güvenlik önlemleri alır.	()	()	()	()	()
05-	Okul, yeni kabul edilen öğrencilere uygun desteği sağlar.	()	()	()	()	()
06-	Okulumuz mesleki yeterliliğimi geliştirmek için eğitim fırsatları sunuyor.	()	()	()	()	()
07-	Okul yönetimimiz öğretmenleri etkin bir şekilde yönlendirir.	()	()	()	()	()
08-	Okulumuz, öğrencilerin öğrenme ilgisini uyandıracak bir öğrenme ortamı oluşturmuştur.	()	()	()	()	()
09-	Etkili bir öğretmen olmak için ihtiyaç duyduğum kaynaklara erişimim var.	()	()	()	()	()
10-	Bana sunulan kaynakları kullanmak için gerekli eğitime sahibim.	()	()	()	()	()
11-	Okulumuzun, farklı ihtiyaçları olan öğrencileri desteklemek için etkin bir politikası vardır.	()	()	()	()	()
12-	Okulumuz müfredat uygulamasını etkin bir şekilde izler.	()	()	()	()	()
13-	Okulumuz, velilere uygun etkinlikler düzenlemektedir.	()	()	()	()	()
14-	Diğer öğretmenlerle iş birliği yaparım.	()	()	()	()	()
15-	Okul personeli arasında dostane bir ilişki sürdürülür.	()	()	()	()	()
16-	Takım ruhumuz ve moralimiz yüksek.	()	()	()	()	()
17-	Okulumuza aidiyet hissediyorum.	()	()	()	()	()

1959

ORTA OKULU

Ek-4.3 Veli Memnuniyet Anketi

Kıymetli Velimiz;

- Bu anketin amacı, okul/kurum çalışmaları hakkındaki görüşleriniz almaktır.
- Bu ankette kimlik bilgileri yer almaz.
- Lütfen okul/kurum hakkındaki görüşlerinizi en iyi yansıtan kutuya “X” işaretikoyarak belirtiniz.
- Anketimize katıldığınız için teşekkür ederiz.

NO	VELİLER İÇİN KONU BAŞLIKLARI	Kesinlikle	Katılıyorum	Kararsızım	Kesinlikle	Katılmıyorum
		Katılıyorum	Katılıyorum	Katılıyorum	Katılmıyorum	Katılmıyorum
01-	Okulun misyonu ve vizyonunu tam olarak anlıyorum.	()	()	()	()	()
02-	Okulda eğitim ve yönetim kalitesi sürekli olarak gelişiyor.	()	()	()	()	()
03-	Okul temiz ve hijyeniktir.	()	()	()	()	()
04-	Okul, öğrencilerin ve personelin güvenliğini sağlamak için uygun güvenlik önlemleri alır.	()	()	()	()	()
05-	Okul, yeni kabul edilen öğrencilere uygun desteği sağlar.	()	()	()	()	()
06-	Okul, çocuğumun okumaya olan ilgisini geliştirmesine yardımcı olabilir.	()	()	()	()	()
07-	Okul çocuğumun öğrenme ilgisini güçlendiriyor.	()	()	()	()	()
08-	Okul çocuğumun ahlaki gelişimini teşvik edebilir.	()	()	()	()	()
09-	Okulda kullanılan değerlendirme yöntemleri çocuğumun gelişimini tüm yönleriyle anlamama yardımcı oluyor.	()	()	()	()	()
10-	Okul, çocuğumun öğrenme performansı ve gelişimi hakkında beni iyi bilgilendiriyor.	()	()	()	()	()
11-	Okul çocuğuma duygusal rahatsızlık ve öğrenme güçlükleri ile karşılaştığımda yeterli desteği ve rehberlik sağlar.	()	()	()	()	()
12-	Öğretmenlerin benimle iletişim kurma yöntemlerinden memnunum.	()	()	()	()	()
13-	Herhangi bir problem durumunda müdür endişelerime cevap veriyor.	()	()	()	()	()
14-	Okulda, velilerin ihtiyaçlarına uygun eğitim faaliyetleri düzenlenir.	()	()	()	()	()
15-	Okul, çocukların gelişimini desteklemek için velilerle iyi bir ilişki kurar.	()	()	()	()	()
16-	Okul, aktif veli katılımını teşvik eder.	()	()	()	()	()
17-	Okulun veli etkinliklerine aktif olarak katılırım.	()	()	()	()	()
18-	Bir veli olarak okula aidiyet hissediyorum.	()	()	()	()	()
19-	Çocuğumun ev ödevlerini tamamlamasını sağlarım.	()	()	()	()	()
20-	Çocuğumu okumaya teşvik ederim.	()	()	()	()	()
21-	Çocuğumun her gün okula gitmesini sağlarım.	()	()	()	()	()
22-	Çocuğumun eğitiminde aktif bir ortağım.	()	()	()	()	()

EK-5 Örnek Hedef Kartı:

TEMA:	
Okul/Kurum Türü:	
Amaç	
Hedef	
Performans Göstergeleri	
Stratejiler	

